



---

Comité Ciudadano de  
**Seguridad Pública**

# **Reporte trimestral de homicidios y feminicidios**

## **4° trimestre 2020**



# SONORA

---

# HOMICIDIO DOLOSO

## Comportamiento histórico



De 1997 a 2020 se registraron 443,311 homicidios dolosos en el país, mientras que en Sonora se acumulan ya 12,595 víctimas.

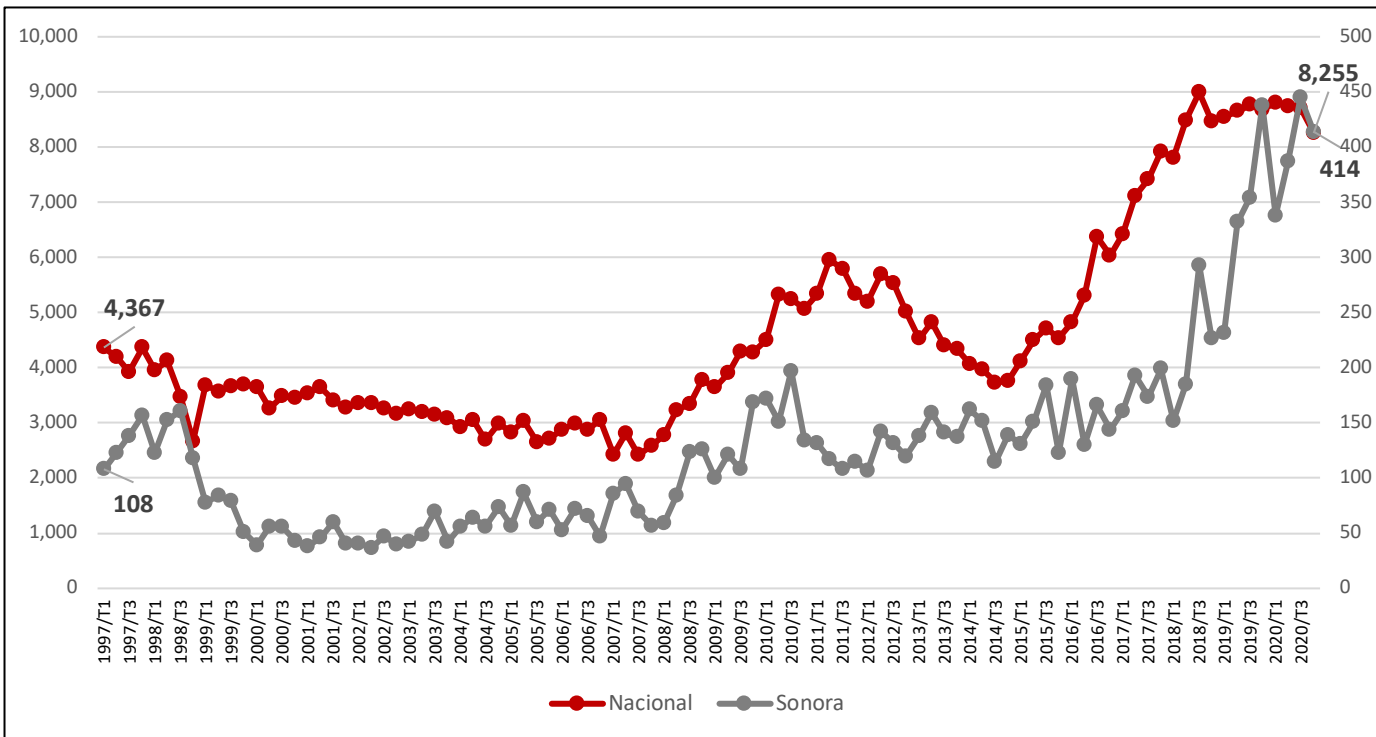
Tomando como referencia los primeros 2 años de cada sexenio, contados a partir del mes de enero siguiente a la toma de protesta, encontramos lo siguiente:

- Felipe Calderón Hinojosa: 36,261 homicidios
- Enrique Peña Nieto: 33,632 homicidios
- Andrés Manuel López Obrador: 69,163 homicidios

Comparado con los primeros dos años de las administraciones federales anteriores, la actual se mantiene con el mayor número de homicidios dolosos, duplicando lo registrado en el mismo periodo de los sexenios que le preceden. Aun cuando se asesinaron, en promedio, 96 personas diariamente durante 2020, a partir del segundo trimestre se observan tasas de decremento marginales: T2, -0.8%; T3, -0.2%, y; T4, -5.3%.

En el caso de Sonora, 2020 fue el año más violento desde que se tiene registro al contabilizarse 1,584 homicidios. Cabe señalar que hasta hoy, 2019 había sido el año más violento con 1,356 homicidios dolosos registrados. Así, los asesinatos acumulados en ambos años superan a todos los registrados entre 2015 y 2018 (2,803 homicidios).

**Gráfico 1. Evolución trimestral de los homicidios dolosos, 1997 a 2020**



**Nota:** los asesinatos comprenden las Averiguaciones Previas por homicidio doloso de 1997 a 2014 y víctimas de homicidio doloso de 2015 a 2020.

**Fuente:** elaboración propia con la base de datos de la incidencia delictiva del SESNSP.

# HOMICIDIO DOLOSO: tasa de homicidios

## Comportamiento histórico



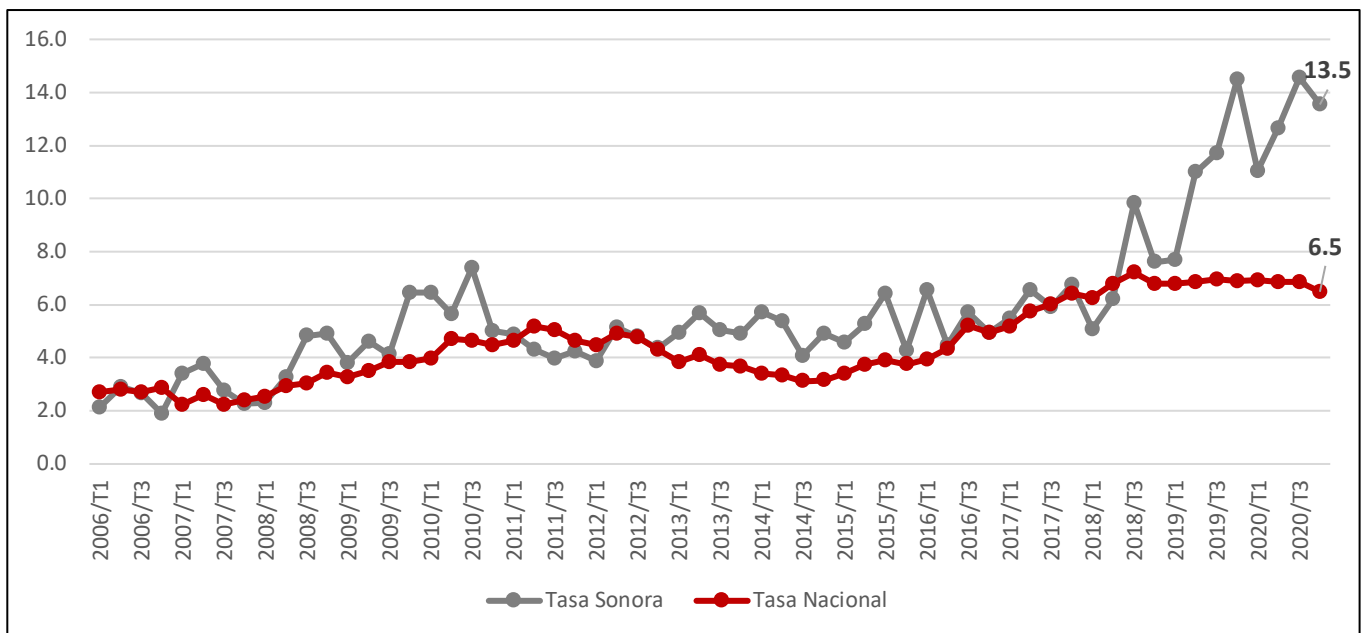
Al cuarto trimestre de 2020 observamos que la tasa trimestral de homicidios en Sonora duplica a la nacional, con lo que se mantiene la brecha entre la tasa trimestral nacional y la de Sonora.

A nivel nacional, la tasa trimestral de homicidios se redujo medio punto porcentual al pasar de 6.9 homicidios por cada 100 mil habitantes en el T3 a 6.5 en el T4. En Sonora, la tasa mantuvo un crecimiento constante durante los primeros tres trimestres de 2020, cerrando con 13.5 homicidios por cada 100 mil habitantes en el T4, esto es un punto porcentual menos que en el T3.

Para 2020, la tasa anual de homicidios por cada 100 mil habitantes -aquella que considera los homicidios acumulados en todo el año-, fue de 27.4 a nivel nacional y 52.5 para Sonora. En 2019 la tasa nacional fue de 27.5 y en Sonora 44.9.

Si lo comparamos con otros países, la tasa anual de homicidios de Sonora resulta superior a la de Venezuela (36.7), Brasil (27.4), Colombia (25.3) y muy superior a países con conflictos internos como Afganistán (6.7), Pakistán (3.9) Azerbaiyán (2.2) o Siria (0.9). A nivel mundial la tasa de homicidios fue de 5.8, que equivale a 9 veces la tasa anual de Sonora.<sup>1/</sup>

**Gráfico 2. Tasa trimestral de homicidios dolosos por cada 100 mil habitantes, 2006 a 2020**



**Nota:** los asesinatos comprenden las Averiguaciones Previas por homicidio doloso de 2006 a 2014 y víctimas de homicidio doloso de 2015 a 2020.

**Fuente:** elaboración propia con la base de datos de la incidencia delictiva del SESNSP y proyecciones poblacionales del CONAPO.

**La tasa de delitos por cada 100,000 habitantes permite hacer comparaciones entre delimitaciones territoriales con diferente densidad poblacional. Por ejemplo, comparar entre las diferentes entidades del país o bien, entre municipios con grandes diferencias en el número de habitantes.**

# HOMICIDIO DOLOSO: víctimas

## Ranking por estado



**Cuadro 1. Víctimas de homicidio doloso por trimestre según entidad federativa**

Entidad	T4 2020	T3 2020	T4 2019	T3 2020 Tasa	T2 2020 Tasa	T3 2019 Tasa
Guanajuato	1,052	1,145	980	17.0	18.5	15.9
Baja California	712	796	668	19.7	22.1	18.8
Jalisco	689	624	620	8.2	7.5	7.5
Michoacán	657	530	637	13.7	11.0	13.3
México	650	694	694	3.7	4.0	4.0
Chihuahua	553	718	614	14.6	19.0	16.4
<b>Sonora</b>	<b>414</b>	<b>445</b>	<b>438</b>	<b>13.5</b>	<b>14.6</b>	<b>14.5</b>
Guerrero	346	346	495	9.5	9.5	13.6
Veracruz	344	375	328	4.0	4.4	3.9
Zacatecas	326	278	189	19.6	16.7	11.5
Ciudad de México	301	258	332	3.3	2.9	3.7
Morelos	235	218	240	11.6	10.7	11.9
Puebla	215	241	288	3.3	3.7	4.4
Oaxaca	202	210	328	4.9	5.1	8.0
San Luis Potosí	196	224	130	6.9	7.8	4.6
Nuevo León	182	204	186	3.3	3.7	3.4
Colima	155	105	191	19.9	13.5	24.9
Sinaloa	153	217	235	4.9	6.9	7.5
Tabasco	145	174	162	5.7	6.8	6.4
Quintana Roo	137	163	195	8.0	9.6	11.7
Tamaulipas	125	179	194	3.4	4.9	5.4
Chiapas	112	131	143	2.0	2.3	2.6
Hidalgo	67	95	90	2.2	3.1	3.0
Querétaro	53	52	39	2.3	2.3	1.8
Coahuila	49	59	68	1.5	1.8	2.2
Nayarit	45	38	43	3.5	3.0	3.4
Durango	42	62	39	2.3	3.3	2.1
Tlaxcala	26	37	38	1.9	2.7	2.8
Baja California Sur	20	20	14	2.5	2.5	1.8
Yucatán	19	11	9	0.8	0.5	0.4
Campeche	19	25	22	1.9	2.5	2.3
Aguascalientes	14	21	31	1.0	1.5	2.2
<b>Nacional</b>	<b>8,255</b>	<b>8,695</b>	<b>8,680</b>	<b>6.5</b>	<b>6.8</b>	<b>6.9</b>

Fuente: elaboración propia con la base de datos de la incidencia delictiva del SENSP y proyecciones poblacionales del CONAPO.

Considerando el número de víctimas y la tasa de homicidios, Sonora sería la séptima entidad más violenta del país al cuarto trimestre de 2020.

Comparado con el trimestre anterior, así como con el T4 de 2019, observamos una reducción de los homicidios en Sonora equivalente a 7% y 6%, respectivamente.

# HOMICIDIO DOLOSO: mujeres asesinadas

## Histórico

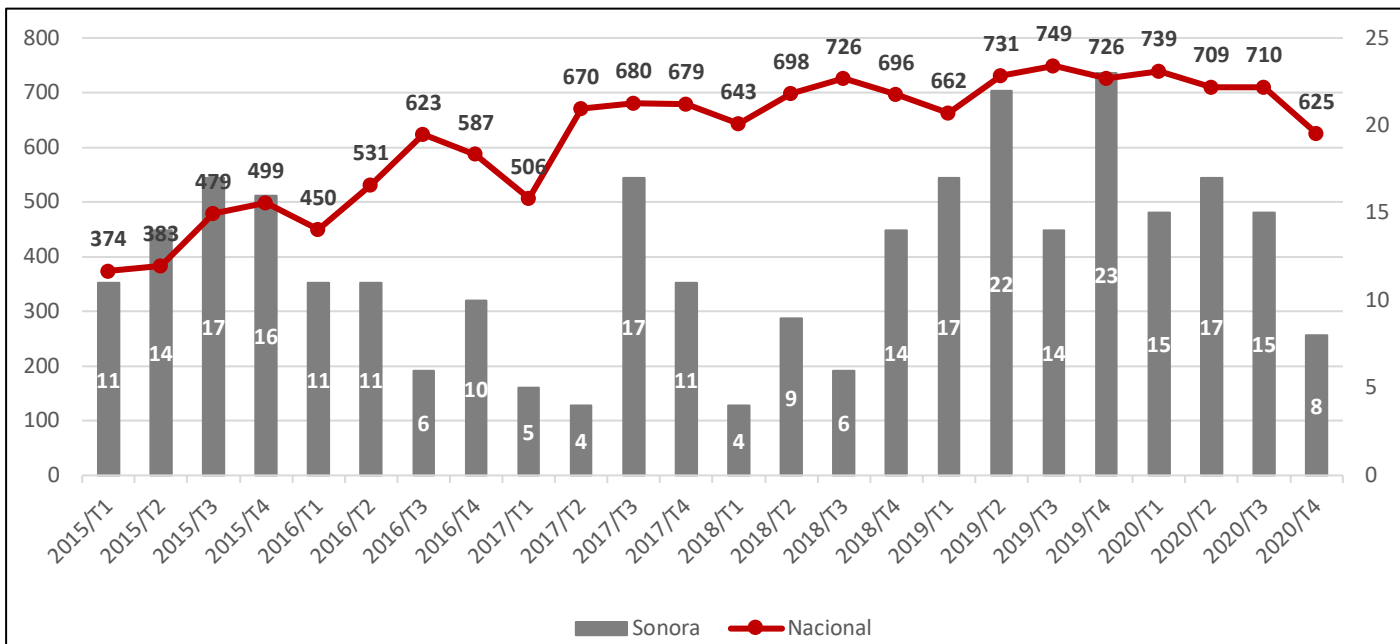


De 2015 al tercer trimestre de 2020 han sido asesinadas 297 mujeres en Sonora, que representan 5.2% del total de homicidios dolosos registrados en dicho periodo. En el país han sido asesinadas 14,875 mujeres, representando 8.6% del total de homicidios dolosos.

En 2020, a nivel nacional los homicidios dolosos de mujeres muestran un ligero decremento a partir del T2, pudiendo sugerir una tendencia a la baja.

En Sonora, durante 2019, fueron asesinadas 76 mujeres, mientras que al cierre de 2020 fueron asesinadas 55, de las cuales 6 eran menores de edad.

**Gráfico 3. Mujeres víctimas de homicidio doloso, 2015 a 2020**



Fuente: elaboración propia con la base de datos de la incidencia delictiva del SESNSP.

# HOMICIDIO DOLOSO: mujeres asesinadas

## Ranking por estado



**Cuadro 2. Mujeres víctimas de homicidio doloso por trimestre según entidad federativa**

Entidad	T4 2020	T3 2020	T4 2019	T4 2020 Tasa	T3 2020 Tasa	T4 2019 Tasa
Guanajuato	88	73	114	2.8	2.3	3.6
Baja California	64	72	67	3.5	4.1	3.8
Michoacán	60	47	53	2.4	1.9	2.2
México	54	59	61	0.6	0.7	0.7
Chihuahua	50	74	80	2.6	3.9	4.2
Jalisco	39	61	36	0.9	1.5	0.9
Guerrero	33	35	41	1.8	1.9	2.2
Ciudad de México	27	19	22	0.6	0.4	0.5
Oaxaca	27	21	33	1.3	1.0	1.5
Colima	23	15	15	5.9	3.9	3.9
Puebla	22	21	15	0.6	0.6	0.4
Veracruz	22	32	25	0.5	0.7	0.6
Zacatecas	17	32	20	2.0	3.8	2.4
Morelos	14	16	10	1.3	1.5	1.0
Quintana Roo	14	19	20	1.7	2.3	2.4
Tamaulipas	13	19	29	0.7	1.0	1.6
San Luis Potosí	8	14	5	0.5	1.0	0.3
<b>Sonora</b>	<b>8</b>	<b>15</b>	<b>23</b>	<b>0.5</b>	<b>1.0</b>	<b>1.5</b>
Hidalgo	7	12	10	0.4	0.8	0.6
Tabasco	7	15	10	0.5	1.2	0.8
Chiapas	5	14	11	0.2	0.5	0.4
Nuevo León	5	7	8	0.2	0.3	0.3
Tlaxcala	5	6	3	0.7	0.9	0.4
Querétaro	3	2	3	0.3	0.2	0.3
Aguascalientes	2	0	1	0.3	0.0	0.1
Coahuila	2	1	1	0.1	0.1	0.1
Nayarit	2	1	4	0.3	0.2	0.6
Baja California Sur	1	0	2	0.3	0.0	0.5
Durango	1	2	1	0.1	0.2	0.1
Sinaloa	1	3	1	0.1	0.2	0.1
Yucatán	1	1	1	0.1	0.1	0.1
Campeche	0	2	1	0.0	0.4	0.2
<b>Nacional</b>	<b>625</b>	<b>710</b>	<b>726</b>	<b>1.0</b>	<b>1.1</b>	<b>1.1</b>

Fuente: elaboración propia con la base de datos de la incidencia delictiva del SESNSP y proyecciones poblacionales del CONAPO.

Con base en los homicidios de mujeres registrados en el cuarto trimestre de 2020, Sonora se ubica en la posición 18 entre las entidades mayor número de víctimas. Cabe recordar que el trimestre pasado se ubicó en la posición 17.

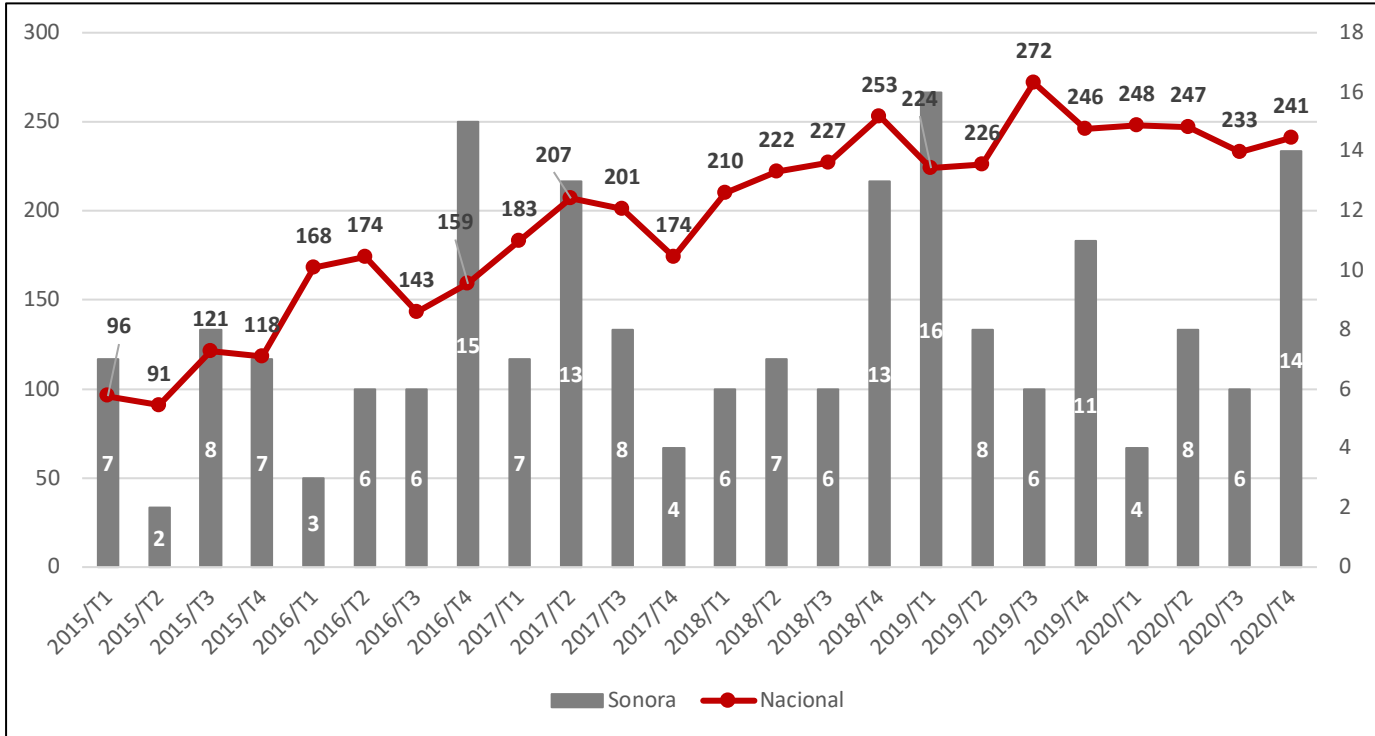
La tasa de homicidios por cada 100 mil mujeres ubica a Sonora en la posición 19, a la par de Veracruz y Tabasco.



Durante 2020 se registraron 969 feminicidios en el país y 32 en Sonora. A nivel nacional se aprecia una tendencia ascendente en este delito, mientras que en Sonora no hay una tendencia definida.

Sin embargo, en Sonora, el T4 de 2020 es el tercero más violento desde que se tiene registro, al contabilizarse 14 feminicidios.

**Gráfico 4. Víctimas de feminicidio, 2015 a 2020**



Fuente: elaboración propia con la base de datos de la incidencia delictiva del SESNSP.





**Cuadro 3. Víctimas de feminicidios por trimestre según entidad federativa**

Entidad	T4 2020	T3 2020	T4 2019	T4 2020 Tasa	T3 2020 Tasa	T4 2019 Tasa
México	43	45	42	0.5	0.5	0.5
Jalisco	27	11	18	0.6	0.3	0.4
Veracruz	18	22	19	0.4	0.5	0.4
Nuevo León	17	15	14	0.6	0.5	0.5
<b>Sonora</b>	<b>14</b>	<b>6</b>	<b>11</b>	<b>0.9</b>	<b>0.4</b>	<b>0.7</b>
Oaxaca	13	7	5	0.6	0.3	0.2
Puebla	13	5	13	0.4	0.1	0.4
Chiapas	10	4	4	0.3	0.1	0.1
Coahuila	9	5	3	0.6	0.3	0.2
Michoacán	9	5	7	0.4	0.2	0.3
Ciudad de México	8	19	22	0.2	0.4	0.5
Querétaro	6	3	1	0.5	0.3	0.1
Quintana Roo	6	2	4	0.7	0.2	0.5
San Luis Potosí	6	6	12	0.4	0.4	0.8
Sinaloa	6	8	5	0.4	0.5	0.3
Guanajuato	5	6	7	0.2	0.2	0.2
Morelos	5	8	12	0.5	0.8	1.2
Baja California	3	8	5	0.2	0.5	0.3
Hidalgo	3	5	5	0.2	0.3	0.3
Zacatecas	3	2	4	0.4	0.2	0.5
Baja California Sur	2	0	2	0.5	0.0	0.5
Chihuahua	2	11	2	0.1	0.6	0.1
Durango	2	5	2	0.2	0.5	0.2
Guerrero	2	1	4	0.1	0.1	0.2
Nayarit	2	3	2	0.3	0.5	0.3
Tabasco	2	6	5	0.2	0.5	0.4
Tamaulipas	2	4	6	0.1	0.2	0.3
Tlaxcala	2	3	1	0.3	0.4	0.1
Aguascalientes	1	0	1	0.1	0.0	0.1
Campeche	0	0	3	0.0	0.0	0.6
Colima	0	6	5	0.0	1.6	1.3
Yucatán	0	2	0	0.0	0.2	0.0
Nacional	241	233	246	0.4	0.4	0.4

Fuente: elaboración propia con la base de datos de la incidencia delictiva del SESNSP y proyecciones poblacionales del CONAPO.

El número de feminicidios coloca a Sonora en la quinta posición, tomando como referencia los feminicidios registrados el T4 de 2020.

Con base en la tasa de feminicidios por cada 100 mil mujeres en el 4T del 2020, Sonora se posiciona en el lugar 1, seguido de Quintana Roo y Jalisco



# HERMOSILLO

---

# HOMICIDIO DOLOSO

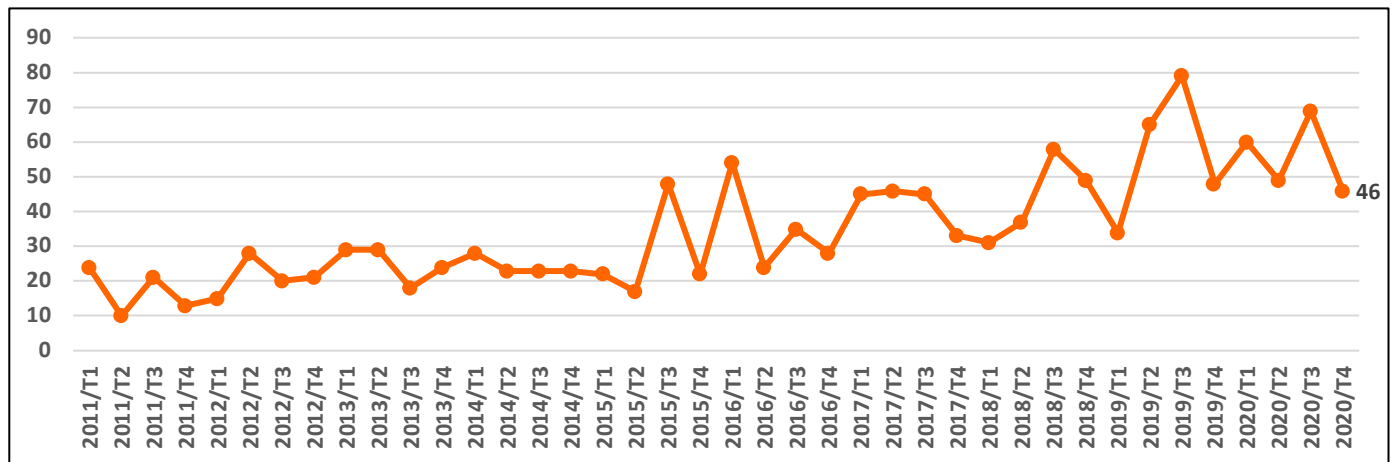
## Comportamiento histórico



46 personas fueron asesinadas durante el T4 de 2020 en Hermosillo, acumulando así 224 homicidios dolosos en el año. Esta cifra es similar a lo registrado en 2019 (226).

Durante el tercer trimestre de 2020 la tasa de homicidios por cada 100 mil habitantes fue 4.9, mostrando una reducción con respecto al trimestre anterior.

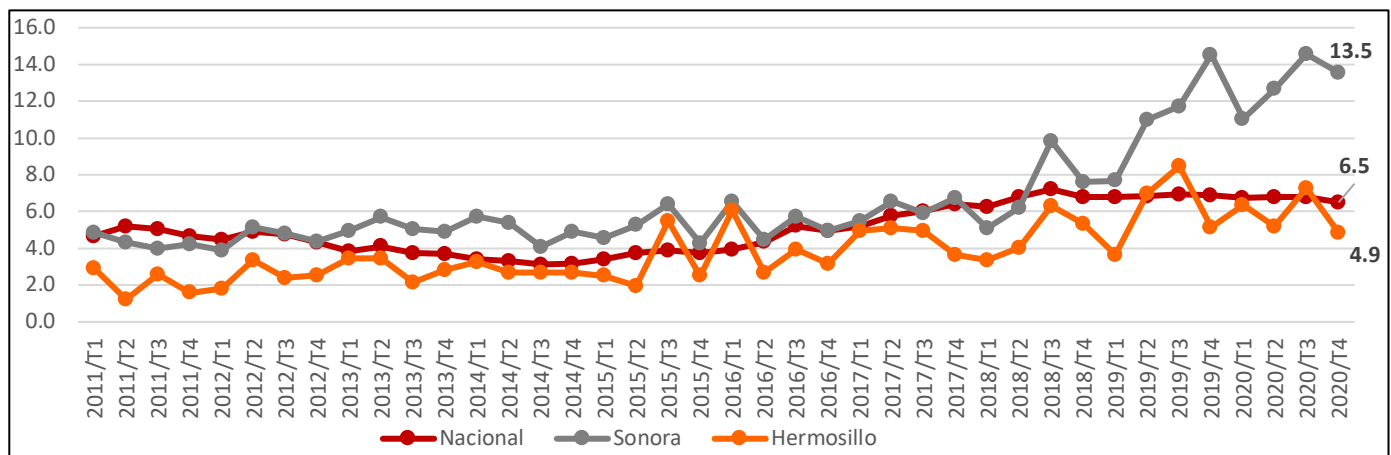
**Gráfico 5. Evolución trimestral de los homicidios dolosos en Hermosillo, 2011 a 2020**



**Nota:** comprenden las Averiguaciones Previas por homicidio doloso.

**Fuente:** elaboración propia con la base de datos de la incidencia delictiva del SESNSP.

**Gráfico 6. Evolución trimestral de la tasa de homicidios, 2011 a 2020**



**Nota:** comprenden las Averiguaciones Previas por homicidio doloso.

**Fuente:** elaboración propia con la base de datos de la incidencia delictiva del SESNSP y proyecciones poblacionales del CONAPO.

# Homicidios

## Ranking por municipios de Sonora



Hermosillo ocupa la posición 3 entre los más violentos de Sonora, mientras que Cajeme se mantiene como el municipio más violento de Sonora. En el caso de Cajeme y Caborca la tasa de incremento de homicidios del T3 al T4 fue de 43% y 41%, respectivamente.

Del total de carpetas de investigación abiertas por homicidio doloso en el T4 de 2020, 70% se concentran en dos zonas:

- Desierto de Altar
  - Caborca (56), San Luis Río Colorado (11), Puerto Peñasco (7), General Plutarco Elías Calles (5) y Pitiquito (5).
- Valle de Guaymas y Valle del Yaqui
  - Cajeme (132), Guaymas (19), Empalme (7) y Bácum (5).

**Cuadro 4. Carpetas de investigación por homicidios según municipio de Sonora\***

Municipio	T4 2020	T3 2020	T4 2019	Tasa T4 2020	Tasa T3 2020	Tasa T4 2019
Cajeme	132	75	105	16.0	23.9	17.0
Caborca	56	33	9	7.3	5.2	8.5
<b>Hermosillo</b>	<b>46</b>	<b>69</b>	<b>48</b>	<b>24.0</b>	<b>26.9</b>	<b>13.0</b>
Nogales	31	31	18	35.8	27.1	17.6
Guaymas	19	41	60	12.2	10.3	7.6
San Luis Río Colorado	11	13	33	28.0	44.5	31.7
Empalme	7	17	25	6.3	5.8	13.7
Puerto Peñasco	7	10	3	13.8	1.4	5.6
Bácum	5	8	3	48.7	16.2	11.0
Navojoa	5	3	8	32.1	4.0	20.3
Pitiquito	5	6	1	17.7	20.7	0.0
Gral. Plutarco Elías Calles	5	9	2	59.1	9.8	9.9
Yécora	4	6	2	93.9	15.7	0.0
Etchojoa	2	1	0	5.6	0.0	2.3
Imuris	2	4	0	28.9	0.0	0.0
Sahuaripa	2	2	0	1.7	2.3	1.7
Benito Juárez	2	0	1	19.4	0.0	0.0
Alamos	1	0	0	36.4	0.0	18.4
Altar	1	2	1	32.7	0.0	16.4
Cananea	1	0	0	121.4	0.0	0.0
Carbó	1	0	0	11.2	0.0	11.4
Huatabampo	1	0	0	20.9	0.0	10.5
Magdalena	1	6	0	33.1	0.0	0.0
Opodepe	1	0	0	1.5	1.5	1.5
Quiriego	1	0	0	14.8	0.0	14.9
Santa Ana	1	2	1	67.8	0.0	0.0
Villa Pesqueira	1	1	0	56.7	0.0	57.2

\* Se enlista únicamente aquellos municipios que registraron uno o más homicidios dolosos durante el último trimestre.

Fuente: elaboración propia con la base de datos de la incidencia delictiva del SESNSP y proyecciones poblacionales del CONAPO.

# Homicidios

## Municipios con más de 850,000 habitantes



En aquellos municipios del país con una población similar o mayor a la de Hermosillo, encontramos que éste se ubica en la quinceava posición, con base en el número de carpetas de investigación abiertas por homicidios dolosos.

Entre los municipios más violentos se encuentran Tijuana y Ciudad Juárez, mientras que Aguascalientes y Mérida registraron el menor número de homicidios.

Con base en la tasa de homicidios, Hermosillo pasa a la onceava posición superando a algunas demarcaciones de la Ciudad de México y municipios del Estado de México, como Naucalpan, Nezahualcóyotl, Gustavo A. Madero y Toluca.

**Cuadro 5. Carpetas de investigación por homicidios según municipio seleccionado\***

Municipio	T4 2020	T3 2020	T4 2019	Tasa T4 2020	Tasa T3 2020	Tasa T4 2019
Tijuana	434	484	447	24.3	27.0	25.4
Juárez	292	385	311	19.9	26.3	21.4
León	164	180	132	9.8	10.7	7.9
Morelia	104	76	79	12.6	9.2	9.6
Acapulco de Juárez	95	93	145	11.3	11.1	17.3
Guadalajara	83	88	80	5.5	5.9	5.3
Culiacán	75	119	107	7.8	12.4	11.2
Benito Juárez	70	85	97	8.3	10.1	11.7
Chihuahua	67	100	87	7.1	10.5	9.3
Ecatepec	64	55	67	3.7	3.2	3.9
Iztapalapa	63	62	62	3.5	3.4	3.4
San Luis Potosí	56	77	45	6.4	8.8	5.2
Zapopan	55	51	52	3.8	3.6	3.7
Mexicali	49	62	37	4.5	5.7	3.5
<b>Hermosillo</b>	<b>46</b>	<b>69</b>	<b>48</b>	<b>4.9</b>	<b>7.3</b>	<b>5.1</b>
Gustavo A. Madero	42	29	49	3.6	2.5	4.1
Monterrey	38	43	68	3.4	3.8	6.1
Puebla	38	51	63	2.2	3.0	3.7
Naucalpan	37	38	41	4.1	4.2	4.5
Querétaro	23	17	20	2.4	1.7	2.1
Nezahualcóyotl	20	26	47	1.8	2.3	4.2
Toluca	20	26	15	2.1	2.7	1.6
Saltillo	9	11	3	1.0	1.3	0.4
Aguascalientes	7	13	15	0.7	1.4	1.6
Mérida	7	4	5	0.7	0.4	0.5

\* Se consideraron aquellos municipios con más de 800,000 habitantes.

Fuente: elaboración propia con la base de datos de la incidencia delictiva del SESNSP y proyecciones poblacionales del CONAPO.



Considerando que en el 63% de los homicidios dolosos registrados durante 2020 se utilizó arma de fuego, y dado que el uso de este tipo de arma es comúnmente utilizada para ejecutar personas, podemos inferir que la gran mayoría de los homicidios están relacionados con el crimen organizado y actividades ilícitas.

Podemos asumir que los homicidios son delitos derivados de la actividad criminal, principalmente relacionados con el narcotráfico. Para incidir en la reducción de los homicidios es necesario un combate frontal a las bandas criminales, quienes transgreden leyes federales y locales. Por un lado deben de existir labores de prevención y protección a la ciudadanía, mientras que por otro lado, se deberían implementar acciones que inhiban el actuar de los asesinos quienes cometen sus ataques en total impunidad y sin temor alguno.

Por lo tanto, este es un trabajo de las instituciones federales involucradas en el combate al crimen organizado (SEDENA, Marina, Guardia Nacional, Fiscalía General de la República), así como de las instituciones estatales (Secretaría de Seguridad Pública y la Fiscalía General de Justicia del Estado de Sonora) encargadas de proteger y procurar justicia, y en conjunto de las corporaciones municipales quienes tienen la importante tarea de prevenir el crimen.



---

Comité **Ciudadano** de  
**Seguridad Pública**



[@CCSPHermosillo](#)



[@CCSPHermosillo](#)



[@CCSPHermosillo](#)