



Comité Ciudadano de
Seguridad Pública

Reporte trimestral de homicidios y feminicidios

3^{er} trimestre 2020



SONORA

HOMICIDIO DOLOSO

Comportamiento histórico



De 1997 al tercer trimestre de 2020 se registraron 435,052 homicidios dolosos en el país, mientras que en Sonora se acumulan ya 12,181 víctimas.

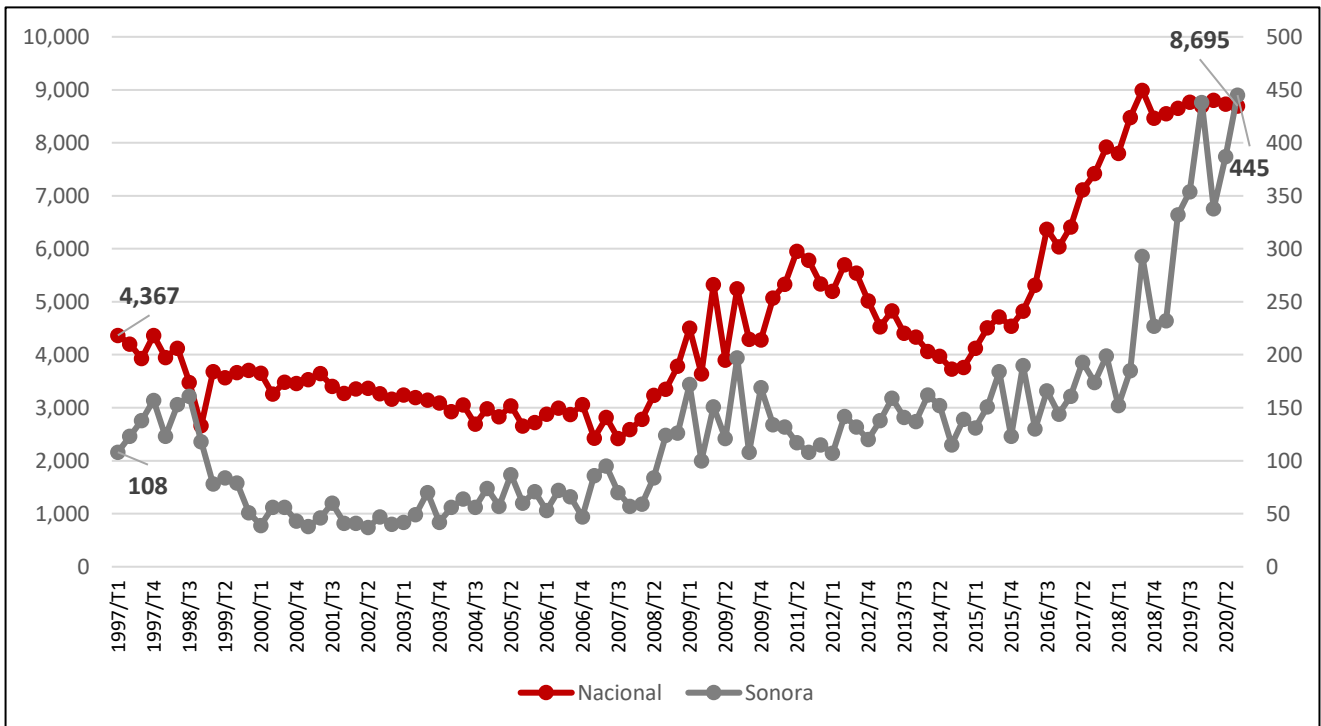
Tomando como referencia los primeros 21 meses de cada sexenio, contados a partir del mes de enero siguiente a la toma de protesta, encontramos lo siguiente:

- Felipe Calderón Hinojosa: 31,191 homicidios
- Enrique Peña Nieto: 29,868
- Andrés Manuel López Obrador: 60,900

Las autoridades federales sostienen que han contenido los homicidios dolosos. Analizando la tasa de crecimiento trimestral, observamos que ésta se mantuvo en un rango de -0.8% y 1.3%, donde ha sido positiva en cuatro de los siete trimestres de gobierno. Esto sugiere, efectivamente, que no se ha incrementado considerablemente este delito, sin embargo, no podemos perder de vista que contener no es igual a disminuir; se asesinaron, en promedio, 96 personas cada día en los últimos siete trimestres.

En el caso de Sonora, todo indica que 2020 será el más violento desde que se tiene registro. Al tercer trimestre de este año se han acumulado 1,170 homicidios, y de continuar con esta tendencia podríamos cerrar con más de 1,500 personas asesinadas. Cabe señalar que hasta hoy 2019 ha sido el año más violento con 1,356 homicidios dolosos registrados.

Gráfico 1. Evolución trimestral de los homicidios dolosos, 1997 a 2020



Nota: los asesinatos comprenden las Averiguaciones Previas por homicidio doloso de 1997 a 2014 y víctimas de homicidio doloso de 2015 a 2020.

Fuente: elaboración propia con la base de datos de la incidencia delictiva del SESNSP.

HOMICIDIO DOLOSO: tasa de homicidios

Comportamiento histórico



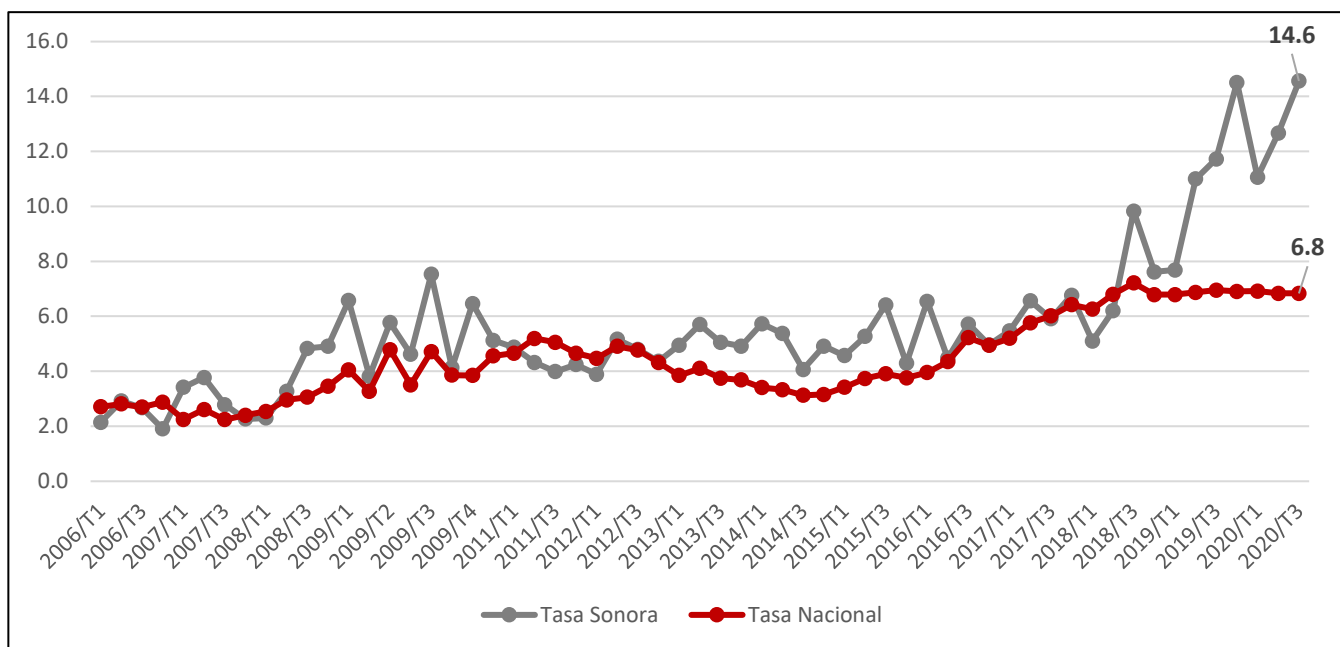
Al tercer trimestre de 2020 observamos que la tasa trimestral de homicidios en Sonora duplica a la nacional, con lo que se mantiene la brecha entre la tasa trimestral nacional y la de Sonora.

A nivel nacional, tal como se comentó anteriormente, se observa una contención en los asesinatos, reflejándose en una tasa trimestral que se mantiene en el rango de 6.8 a 7.0 homicidios por cada 100 mil habitantes, sin mostrar signos de disminución. En Sonora, la tasa se incrementa de manera sostenida a partir de 2018, al pasar de 5.1 en el primer trimestre de ese año a 14.6 al tercer trimestre de 2020.

Para dimensionar el problema, nos referiremos a la tasa anual de homicidios por cada 100 mil habitantes de 2019. Ésta se calcula tomando como base los homicidios dolosos acumulados en ese año. Así, la tasa anual de homicidios en 2019 para México fue de 27.5 y en Sonora de 44.9 homicidios por cada 100 mil habitantes.

Si lo comparamos con otros países, la tasa anual de homicidios de Sonora resulta superior a la de Venezuela (36.7), Brasil (27.4), Colombia (25.3) y muy superior a países con conflictos internos como Afganistán (6.7), Pakistán (3.9) Azerbaiyán (2.2) o Siria (0.9). A nivel mundial la tasa de homicidios fue de 5.8, que equivale a 9 veces la tasa anual de Sonora.^{1/}

Gráfico 2. Tasa trimestral de homicidios dolosos por cada 100 mil habitantes, 2006 a 2020



Nota: los asesinatos comprenden las Averiguaciones Previas por homicidio doloso de 2006 a 2014 y víctimas de homicidio doloso de 2015 a 2020.

Fuente: elaboración propia con la base de datos de la incidencia delictiva del SESNSP y proyecciones poblacionales del CONAPO.

La tasa de delitos por cada 100,000 habitantes permite hacer comparaciones entre delimitaciones territoriales con diferente densidad poblacional. Por ejemplo, comparar entre las diferentes entidades del país o bien, entre municipios con grandes diferencias en el número de habitantes.



HOMICIDIO DOLOSO: víctimas

Ranking por estado

Cuadro 1. Víctimas de homicidio doloso por trimestre según entidad federativa

Entidad	Homicidios dolosos			Tasa por cada 100,000 habitantes		
	T3 2020	T2 2020	T3 2019	T3 2020 Tasa	T2 2020 Tasa	T3 2019 Tasa
Guanajuato	1,145	1,130	819	18.5	18.2	13.3
Baja California	796	744	803	22.1	20.6	22.6
Chihuahua	718	776	667	19.0	20.5	17.8
México	694	713	672	4.0	4.1	3.9
Jalisco	624	584	658	7.5	7.0	7.9
Michoacán	530	567	584	11.0	11.8	12.2
Sonora	445	387	354	14.6	12.7	11.7
Veracruz	375	402	439	4.4	4.7	5.2
Guerrero	346	358	462	9.5	9.8	12.7
Zacatecas	278	264	153	16.7	15.9	9.3
Ciudad de México	258	349	333	2.9	3.9	3.7
Puebla	241	266	303	3.7	4.0	4.7
San Luis Potosí	224	172	130	7.8	6.0	4.6
Morelos	218	245	261	10.7	12.0	13.0
Sinaloa	217	221	240	6.9	7.0	7.7
Oaxaca	210	261	307	5.1	6.3	7.5
Nuevo León	204	241	217	3.7	4.3	3.9
Tamaulipas	179	180	226	4.9	5.0	6.3
Tabasco	174	110	141	6.8	4.3	5.6
Quintana Roo	163	135	212	9.6	7.9	12.7
Chiapas	131	117	148	2.3	2.1	2.6
Colima	105	169	201	13.5	21.7	26.2
Hidalgo	95	85	105	3.1	2.8	3.5
Durango	62	38	56	3.3	2.0	3.0
Coahuila	59	45	58	1.8	1.4	1.8
Querétaro	52	41	60	2.3	1.8	2.7
Nayarit	38	46	46	3.0	3.6	3.6
Tlaxcala	37	21	41	2.7	1.5	3.0
Campeche	25	14	25	2.5	1.4	2.6
Aguascalientes	21	23	19	1.5	1.6	1.4
Baja California Sur	20	15	19	2.5	1.9	2.4
Yucatán	11	12	8	0.5	0.5	0.4
Nacional	8,695	8,731	8,767	6.8	6.9	7.0

Fuente: elaboración propia con la base de datos de la incidencia delictiva del SESNSP y proyecciones poblacionales del CONAPO.

Si consideramos el número de víctimas, Sonora sería la séptima entidad más violenta del país, con base en los homicidios dolosos registrados durante el tercer trimestre de 2020. Pero si tomamos en cuenta la tasa de homicidios, Sonora se ubica como la quinta entidad más violenta de México.

En ambos casos subió una posición, comparado con el trimestre anterior, lo que es un indicador de que la violencia sigue incrementándose en nuestra entidad.

HOMICIDIO DOLOSO: mujeres asesinadas

Histórico

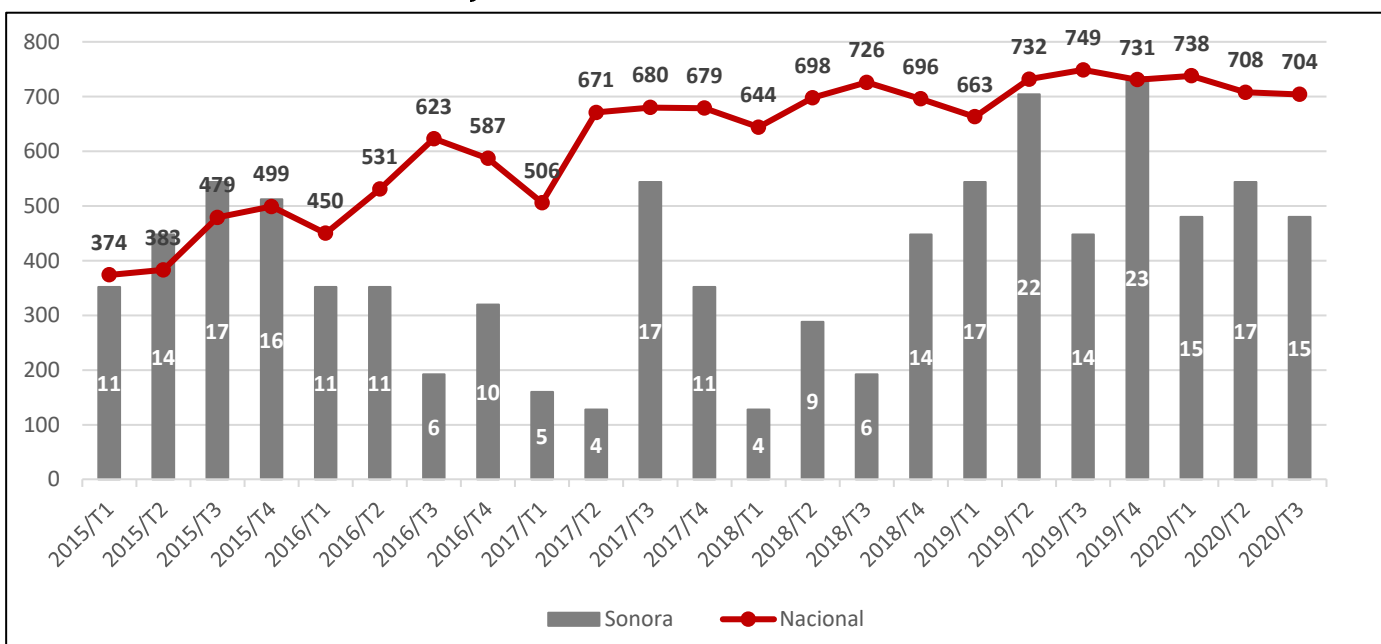


De 2015 al tercer trimestre de 2020 han sido asesinadas 289 mujeres en Sonora, que representan 5.4% del total de homicidios dolosos registrados en dicho periodo. A nivel nacional han sido asesinadas 14,251 mujeres, representando 8.7% del total de homicidios dolosos.

A nivel nacional los homicidios dolosos de mujeres muestran un ligero decremento en el segundo y tercer trimestre de 2020, aunque todavía no se puede afirmar que hay una tendencia a la baja.

En Sonora, durante 2019, fueron asesinadas 59 mujeres, mientras que al tercer trimestre de 2020 fueron asesinadas 47, 5 de las cuales eran menores de edad.

Gráfico 3. Mujeres víctimas de homicidio doloso, 2015 a 2020



Fuente: elaboración propia con la base de datos de la incidencia delictiva del SESNSP.

HOMICIDIO DOLOSO: mujeres asesinadas

Ranking por estado



Cuadro 2. Mujeres víctimas de homicidio doloso por trimestre según entidad federativa

Entidad	Homicidios dolosos (mujeres)			Tasa por cada 100,000 mujeres		
	T3 2020	T2 2020	T3 2019	T3 2020 Tasa	T2 2020 Tasa	T3 2019 Tasa
Chihuahua	74	81	67	3.9	4.3	3.5
Guanajuato	73	131	79	2.3	4.2	2.5
Baja California	71	68	72	3.9	3.8	4.1
México	58	62	79	0.7	0.7	0.9
Jalisco	56	42	73	1.3	1.0	1.7
Michoacán	47	59	51	1.9	2.4	2.1
Guerrero	35	31	47	1.9	1.7	2.5
Veracruz	33	26	42	0.8	0.6	1.0
Zacatecas	32	22	20	3.8	2.6	2.4
Oaxaca	21	13	19	1.0	0.6	0.9
Puebla	21	15	11	0.6	0.4	0.3
Ciudad de México	19	24	24	0.4	0.5	0.5
Quintana Roo	19	12	14	2.3	1.5	1.7
Tamaulipas	19	12	21	1.0	0.7	1.2
Morelos	16	7	12	1.5	0.7	1.2
Colima	15	21	23	3.8	5.5	6.0
Sonora	15	17	14	1.0	1.1	0.9
Tabasco	15	7	7	1.2	0.5	0.5
Chiapas	14	16	13	0.5	0.6	0.5
San Luis Potosí	14	6	8	1.0	0.4	0.6
Hidalgo	12	10	12	0.8	0.6	0.8
Nuevo León	7	11	12	0.3	0.4	0.4
Tlaxcala	6	3	8	0.9	0.4	1.2
Sinaloa	3	4	2	0.2	0.3	0.1
Campeche	2	0	2	0.4	0.0	0.4
Durango	2	1	2	0.2	0.1	0.2
Querétaro	2	2	4	0.2	0.2	0.4
Coahuila	1	2	2	0.1	0.1	0.1
Nayarit	1	2	6	0.2	0.3	1.0
Yucatán	1	0	0	0.1	0.0	0.0
Aguascalientes	0	0	0	0.0	0.0	0.0
Baja California Sur	0	1	3	0.0	0.3	0.8
Nacional	704	708	749	1.1	1.1	1.2

Fuente: elaboración propia con la base de datos de la incidencia delictiva del SESNSP y proyecciones poblacionales del CONAPO.

Con base en los homicidios de mujeres registrados en el tercer trimestre de 2020, Sonora se ubica en la posición 16 entre las entidades mayor número de víctimas. Cabe recordar que el trimestre pasado se ubicó en la posición 12.

La tasa de homicidios por cada 100 mil mujeres ubica a Sonora en la doceava posición.

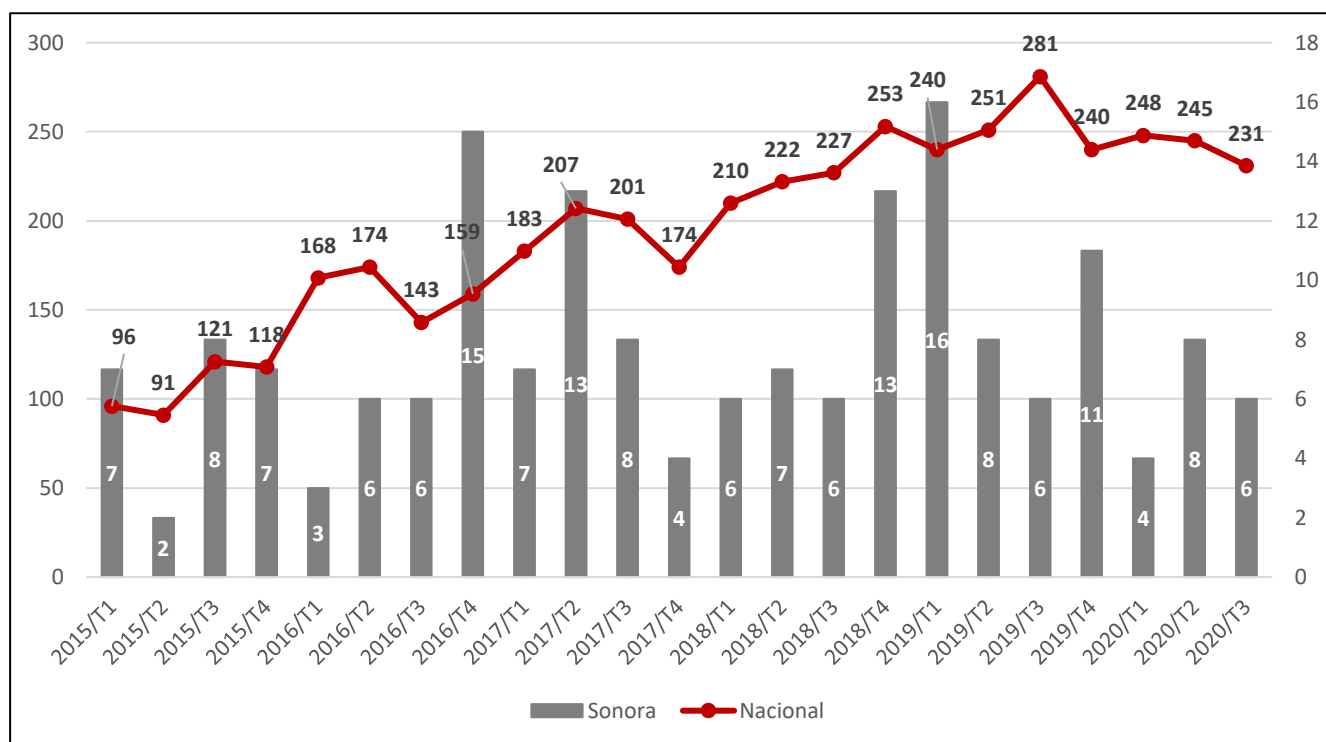


A nivel nacional se observa una tendencia decreciente en los feminicidios durante 2020, acumulándose 724 en lo que va del año. Esta cifra supera a lo registrado en todo 2016 (644 feminicidios).

En Sonora se han registrado 18 feminicidios al tercer trimestre de 2020.

Cabe señalar que tanto los homicidios de mujeres como los feminicidios muestran un comportamiento similar. Esto sugiere que no habría una intención de ocultar feminicidios clasificándolos como homicidios dolosos.

Gráfico 4. Víctimas de feminicidio, 2015 a 2020



Fuente: elaboración propia con la base de datos de la incidencia delictiva del SESNSP.

FEMINICIDIOS

Ranking por estado



Cuadro 3. Víctimas de feminicidios por trimestre según entidad federativa

Entidad	Feminicidios			Tasa por cada 100,000 mujeres		
	T3 2020	T2 2020	T3 2019	T3 2020 Tasa	T2 2020 Tasa	T3 2019 Tasa
México	45	30	39	0.5	0.3	0.4
Veracruz	22	21	30	0.5	0.5	0.7
Ciudad de México	18	21	24	0.4	0.4	0.5
Nuevo León	15	15	29	0.5	0.5	1.1
Chihuahua	11	13	5	0.6	0.7	0.3
Jalisco	11	16	17	0.3	0.4	0.4
Morelos	8	11	11	0.8	1.1	1.1
Sinaloa	8	5	15	0.5	0.3	1.0
Baja California	7	12	6	0.4	0.7	0.3
Oaxaca	7	14	8	0.3	0.7	0.4
Colima	6	4	3	1.5	1.0	0.8
Guanajuato	6	2	6	0.2	0.1	0.2
San Luis Potosí	6	6	4	0.4	0.4	0.3
Sonora	6	8	6	0.4	0.5	0.4
Tabasco	6	4	6	0.5	0.3	0.5
Coahuila	5	9	5	0.3	0.6	0.3
Durango	5	2	3	0.5	0.2	0.3
Hidalgo	5	4	4	0.3	0.3	0.3
Michoacán	5	3	3	0.2	0.1	0.1
Puebla	5	14	16	0.1	0.4	0.5
Chiapas	4	8	6	0.1	0.3	0.2
Tamaulipas	4	2	5	0.2	0.1	0.3
Nayarit	3	5	0	0.5	0.8	0.0
Querétaro	3	0	2	0.3	0.0	0.2
Tlaxcala	3	1	0	0.4	0.1	0.0
Quintana Roo	2	4	7	0.2	0.5	0.8
Yucatán	2	2	0	0.2	0.2	0.0
Zacatecas	2	3	3	0.2	0.4	0.4
Guerrero	1	3	4	0.1	0.2	0.2
Aguascalientes	0	0	3	0.0	0.0	0.4
Baja California Sur	0	2	0	0.0	0.5	0.0
Campeche	0	1	2	0.0	0.2	0.4
Nacional	231	245	272	0.4	0.4	0.4

Fuente: elaboración propia con la base de datos de la incidencia delictiva del SESNSP y proyecciones poblacionales del CONAPO.

El número de feminicidios coloca a Sonora en la posición 11 al tercer trimestre de 2020, compartiendo el lugar con Colima, Guanajuato y San Luis Potosí.

Con base en la tasa de feminicidios Sonora supera a entidades con una cultura del machismo muy arraigada, como Oaxaca, Hidalgo y Chiapas.



HERMOSILLO

HOMICIDIO DOLOSO

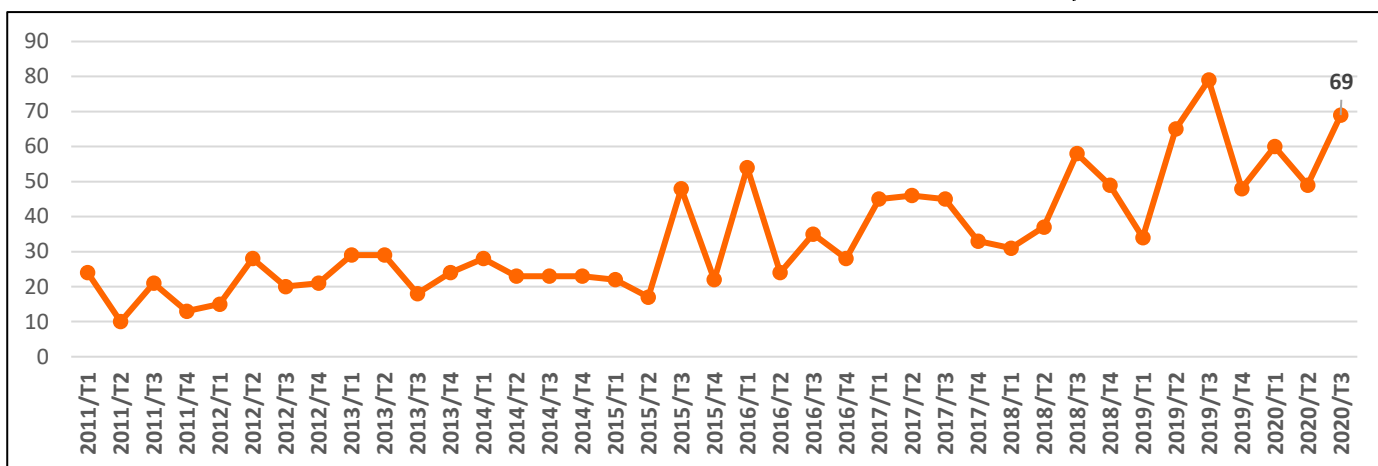
Comportamiento histórico



Durante el tercer trimestre de 2020 hubo un repunte en el número de homicidios dolosos, con lo que sería el segundo trimestre más violento desde que se tiene registro. Se acumulan 178 asesinatos en lo que va del año, cifra que supera a lo registrado en todo 2017 (175 homicidios).

Durante el tercer trimestre de 2020 la tasa de homicidios mostró un comportamiento similar al de Sonora, donde ambas se incrementan (gráfico 6).

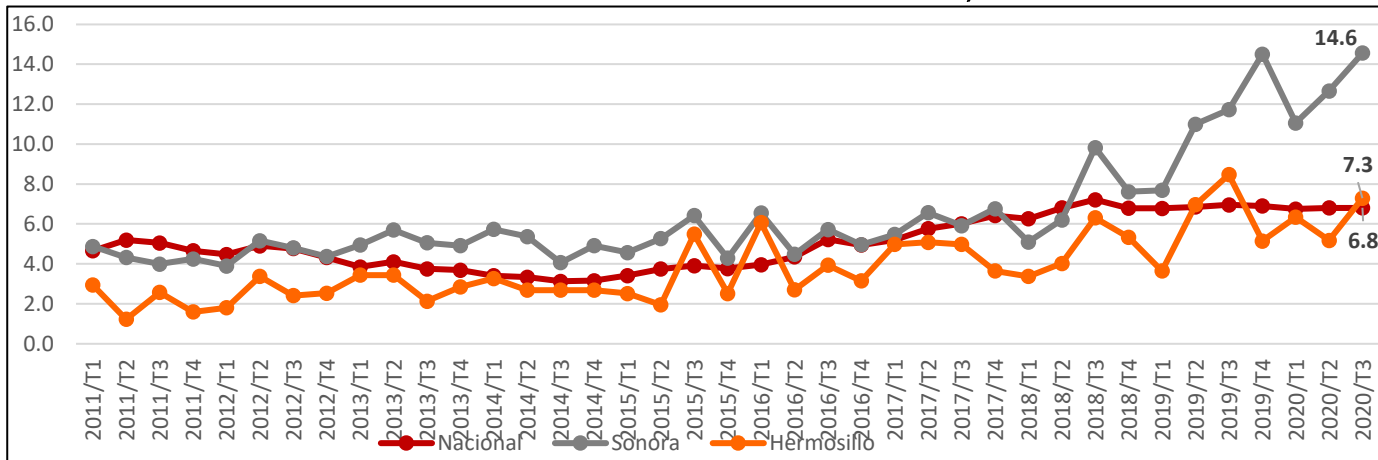
Gráfico 5. Evolución trimestral de los homicidios dolosos en Hermosillo, 2011 a 2020



Nota: comprenden las Averiguaciones Previas por homicidio doloso.

Fuente: elaboración propia con la base de datos de la incidencia delictiva del SESNSP.

Gráfico 6. Evolución trimestral de la tasa de homicidios, 2011 a 2020



Nota: comprenden las Averiguaciones Previas por homicidio doloso.

Fuente: elaboración propia con la base de datos de la incidencia delictiva del SESNSP y proyecciones poblacionales del CONAPO.

Homicidios

Ranking por municipios de Sonora



Hermosillo ocupa la posición 2 entre los más violentos de Sonora, mientras que Cajeme, a pesar de reducirse 33% los asesinatos en dicho municipio, sigue siendo el más violento.

Del total de carpetas de investigación abiertas por homicidio doloso, 60% se concentran en dos zonas:

- Desierto de Altar
 - Caborca (33), San Luis Río Colorado (13), Puerto Peñasco (10), General Plutarco Elías Calles (9) y Pitiquito (6).
- Valle de Guaymas y Valle del Yaqui
 - Cajeme (75), Guaymas (41), Empalme (17) y Bácum (8).

Cuadro 4. Carpetas de investigación por homicidios según municipio de Sonora*

Municipio	Homicidios			Tasa por cada 100,000 habitantes		
	T3 2020	T2 2020	T3 2019	T3 2020	T2 2020	T3 2019
Cajeme	75	112	79	16.0	23.9	17.0
Hermosillo	69	49	79	7.3	5.2	8.5
Guaymas	41	46	22	24.0	26.9	13.0
Caborca	33	25	16	35.8	27.1	17.6
Nogales	31	26	19	12.2	10.3	7.6
Empalme	17	27	19	28.0	44.5	31.7
San Luis Río Colorado	13	12	28	6.3	5.8	13.7
Puerto Peñasco	10	1	4	13.8	1.4	5.6
Gral. P.E.C.	9	3	2	48.7	16.2	11.0
Bácum	8	1	5	32.1	4.0	20.3
Magdalena	6	7	0	17.7	20.7	0.0
Pitiquito	6	1	1	59.1	9.8	9.9
Yécora	6	1	0	93.9	15.7	0.0
Agua Prieta	5	0	2	5.6	0.0	2.3
Imuris	4	0	0	28.9	0.0	0.0
Navjoa	3	4	3	1.7	2.3	1.7
Altar	2	0	0	19.4	0.0	0.0
Rosario	2	0	1	36.4	0.0	18.4
Sahuaripa	2	0	1	32.7	0.0	16.4
San Pedro de la Cueva	2	0	0	121.4	0.0	0.0
Santa Ana	2	0	2	11.2	0.0	11.4
Ures	2	0	1	20.9	0.0	10.5

* Se enlista únicamente aquellos municipios que registraron uno o más homicidios dolosos durante el último trimestre.

Fuente: elaboración propia con la base de datos de la incidencia delictiva del SESNSP y proyecciones poblacionales del CONAPO.

Homicidios

Municipios con más de 850,000 habitantes



En aquellos municipios del país con una población similar o mayor a la de Hermosillo, encontramos que éste se ubica en la onceava posición, con base en el número homicidios dolosos. Entre los municipios más violentos se encuentran Tijuana y Ciudad Juárez en los primeros lugares. Tanto la posición de Hermosillo en el ranking, como los municipios más violentos, se mantienen desde el segundo trimestre de 2020.

Con base en la tasa de homicidios, Hermosillo pasa a la décima posición superando a algunas demarcaciones de la Ciudad de México y municipios del Estado de México, como Naucalpan, Iztapalapa, Ecatepec, Gustavo A. Madero y Toluca.

Los municipios con mayor incremento en el número de homicidios son: León, Benito Juárez, Mexicali y Hermosillo

Cuadro 5. Carpetas de investigación por homicidios según municipio seleccionado*

Municipio	Homicidios			Tasa por cada 100,000 habitantes		
	T2 2020	T1 2020	T2 2019	T2 2020	T1 2020	T2 2019
Tijuana	474	460	548	26.5	25.7	31.1
Juárez	385	408	341	26.3	27.9	23.4
León	180	149	97	10.7	8.9	5.8
Culiacán	119	104	129	12.4	10.8	13.5
Chihuahua	100	95	86	10.5	10.0	9.2
Acapulco de Juárez	93	89	148	11.1	10.6	17.7
Benito Juárez	85	60	99	10.1	7.1	12.0
Guadalajara	85	90	75	5.7	6.0	5.0
San Luis Potosí	77	64	41	8.8	7.4	4.7
Morelia	76	59	90	9.2	7.1	11.0
Hermosillo	69	49	79	7.3	5.2	8.5
Mexicali	62	41	38	5.7	3.8	3.6
Iztapalapa	62	63	73	3.4	3.5	4.0
Ecatepec	54	71	68	3.2	4.2	4.0
Zapopan	51	59	60	3.6	4.1	4.2
Puebla	51	45	56	3.0	2.6	3.3
Monterrey	43	46	48	3.8	4.1	4.3
Naucalpan	38	29	39	4.2	3.2	4.3
Gustavo A. Madero	29	49	52	2.5	4.2	4.4
Nezahualcóyotl	26	30	38	2.3	2.6	3.4
Toluca	25	23	14	2.6	2.4	1.5
Querétaro	17	18	28	1.7	1.8	2.9
Aguascalientes	13	14	10	1.4	1.5	1.1
Saltillo	11	4	3	1.3	0.5	0.4
Mérida	4	4	5	0.4	0.4	0.5

* Se consideraron aquellos municipios con más de 800,000 habitantes.

Fuente: elaboración propia con la base de datos de la incidencia delictiva del SESNSP y proyecciones poblacionales del CONAPO.