



Comité **Ciudadano** de
Seguridad Pública

Reporte trimestral de homicidios y feminicidios

2° trimestre 2022



Nacional

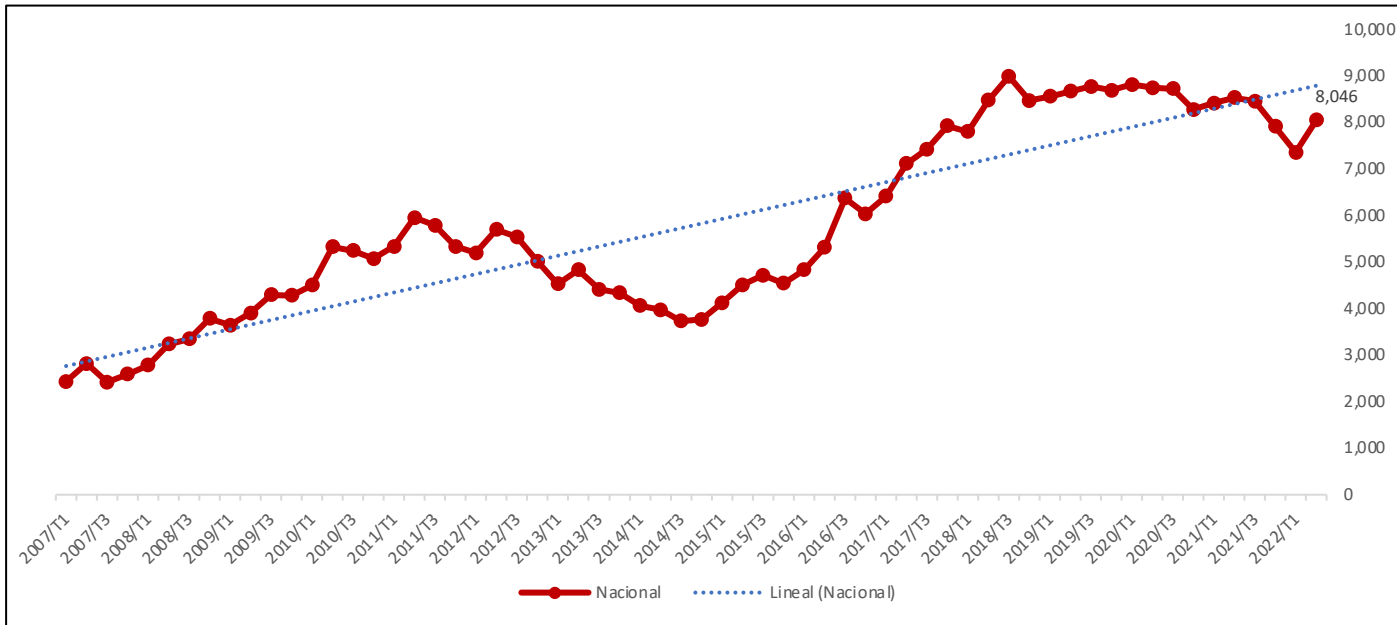
HOMICIDIO DOLOSO

Comportamiento histórico



Durante el segundo trimestre (2T) de 2022 en el país se registraron 8,046 víctimas de homicidio doloso, que representa un incremento de 9.4% en comparación con el trimestre anterior (1T 2022), rompiendo así con dos trimestres consecutivos de reducción.

Evolución trimestral de los homicidios dolosos, 2007 a 2022



Nota: comprenden las Averiguaciones Previas por homicidio doloso de 2007 a 2014 y víctimas de homicidio doloso de 2015 a 2022.

Fuente: elaboración propia con la base de datos de la incidencia delictiva del SESNSP.

Impacto acumulado

- **492,105 víctimas de homicidio doloso a nivel nacional de 1997 al 2T 2022.**

Tomando como referencia los primeros 14 trimestres de cada sexenio, contados a partir del mes de enero siguiente a la toma de posesión, observamos que las víctimas de homicidio doloso registradas durante la actual Administración Federal superan a la sumatoria del mismo periodo de los dos sexenios anteriores.

Presidente	Período	Víctimas de homicidio doloso
Felipe Calderón Hinojosa	T1 2007 al T2 2010	49,353
Enrique Peña Nieto	T1 2013 al T2 2016	61,657
Andrés Manuel López Obrador	T1 2019 al T2 2022	117,962

111,010



SONORA

HOMICIDIO DOLOSO

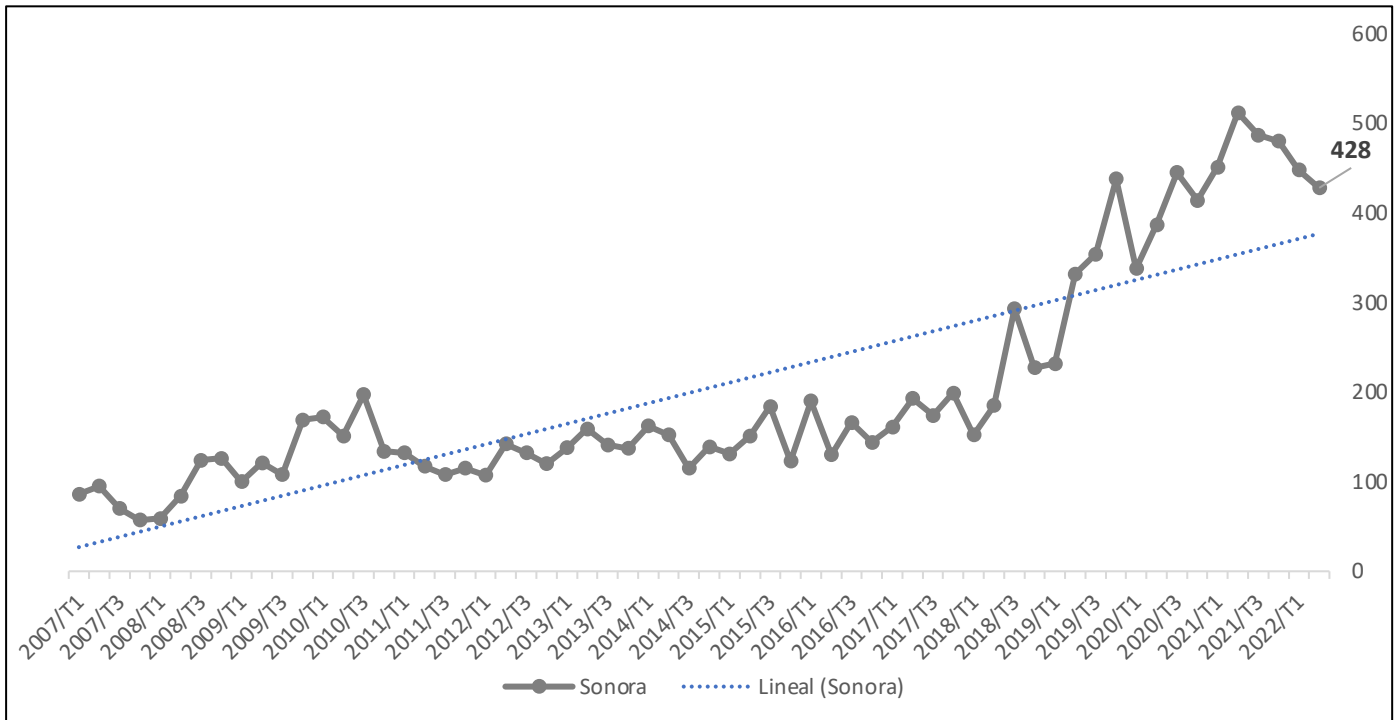
Comportamiento histórico



Durante el 2T de 2022 en Sonora se registraron 428 víctimas de homicidio doloso, que representa un decremento de 4.5% con respecto al trimestre anterior. Con esto se acumularon cuatro trimestres consecutivos con reducción en este delito.

Sin embargo, al compararlo con los dos primeros trimestres de años previos, lo acumulado en 2022 es la segunda cifra más alta desde que se tiene registro.

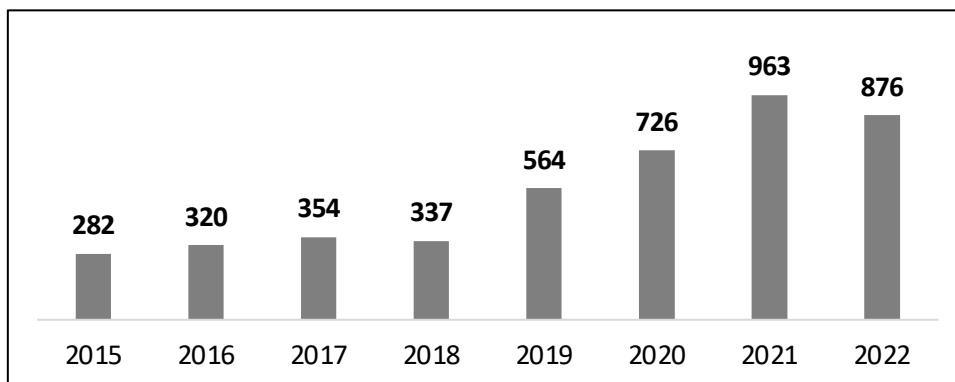
Evolución trimestral de los homicidios dolosos, 1997 a 2022



Nota: comprenden las Averiguaciones Previas por homicidio doloso de 1997 a 2014 y víctimas de homicidio doloso de 2015 a 2022.

Fuente: elaboración propia con la base de datos de la incidencia delictiva del SESNSP.

Impacto acumulado (enero a junio de cada año)



Fuente: elaboración propia con la base de datos de la incidencia delictiva del SESNSP.



HOMICIDIO DOLOSO: tasa de homicidios dolosos

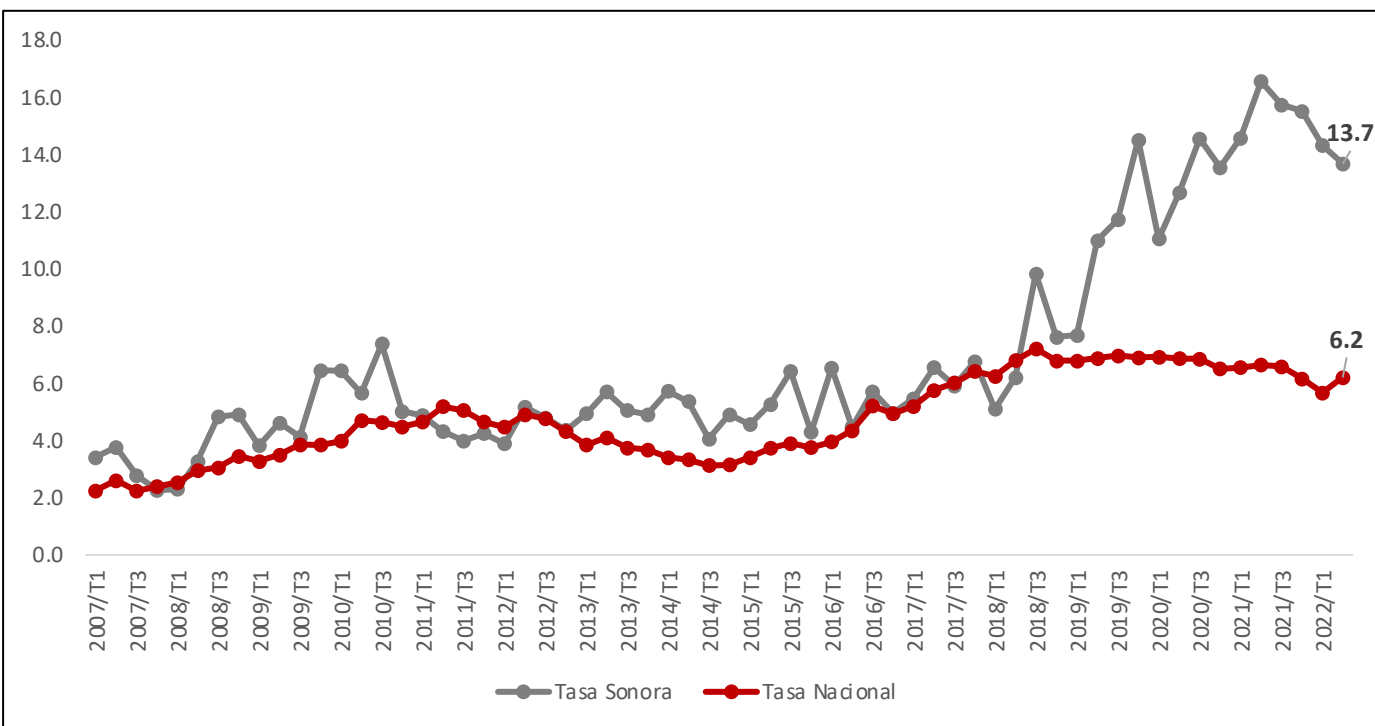
Comportamiento histórico

Durante el 2T 2022 se registraron 13.7 homicidios por cada 100 mil habitantes en Sonora, mostrando una reducción de medio punto porcentual con respecto al trimestre anterior, mientras que a nivel nacional la tasa se incrementó para llegar a 6.2.

Aún y cuando la tasa de homicidios en Sonora lleva cuatro trimestres consecutivos con disminución, se mantiene con un valor que equivale a poco más del doble de la tasa nacional, ubicándonos en la quinta posición entre aquellas entidades con la mayor tasa.

Las cuatro entidades que superan a Sonora son: Colima (31.4 homicidios por cada 100 mil habitantes), Baja California (19.0), Zacatecas (18.5), y Morelos (14.6).

Tasa trimestral de homicidios dolosos por cada 100 mil habitantes, 2007 a 2022



Nota: los asesinatos comprenden las Averiguaciones Previas por homicidio doloso de 2006 a 2014 y víctimas de homicidio doloso de 2015 a 2022.

Fuente: elaboración propia con la base de datos de la incidencia delictiva del SESNSP y proyecciones poblacionales del CONAPO.

La tasa de delitos por cada 100,000 habitantes permite hacer comparaciones entre delimitaciones territoriales con diferente densidad poblacional. Por ejemplo, comparar entre las diferentes entidades del país o bien, entre municipios con grandes diferencias en el número de habitantes.



**Ranking nacional de homicidios dolosos y tasa de homicidios
 (con base en la tasa de homicidios al 2T 2022)**

Entidad	Homicidios dolosos			Variación		Tasa por cada 100,000 habitantes		
	T2 2022	T1 2022	T2 2021	Vs T anterior	Vs T año anterior	T2 2022 Tasa	T1 2022 Tasa	T2 2021 Tasa
Colima	252	216	127	36	125	31.4	26.9	16.1
Baja California	706	594	808	112	-102	19.0	16.0	22.1
Zacatecas	312	323	347	-11	-35	18.5	19.2	20.8
Morelos	302	253	329	49	-27	14.6	12.2	16.0
Sonora	428	448	512	-20	-84	13.7	14.3	16.6
Michoacán	665	756	655	-91	10	13.6	15.5	13.5
Chihuahua	518	411	652	107	-134	13.4	10.7	17.1
Guanajuato	800	766	874	34	-74	12.7	12.1	14.0
Guerrero	369	319	359	50	10	10.0	8.7	9.8
Quintana Roo	157	131	186	26	-29	8.8	7.4	10.7
San Luis Potosí	199	170	224	29	-25	6.9	5.9	7.8
Jalisco	557	467	637	90	-80	6.5	5.5	7.5
Nuevo León	348	274	266	74	82	6.1	4.8	4.7
Oaxaca	231	201	187	30	44	5.5	4.8	4.5
Sinaloa	138	110	155	28	-17	4.3	3.4	4.9
Puebla	260	253	204	7	56	3.9	3.8	3.1
Nayarit	49	45	59	4	-10	3.7	3.4	4.5
México	636	629	625	7	11	3.6	3.6	3.6
Baja California Sur	29	10	15	19	14	3.5	1.2	1.8
Tlaxcala	48	30	32	18	16	3.4	2.1	2.3
Tabasco	89	81	133	8	-44	3.4	3.1	5.1
Tamaulipas	125	124	202	1	-77	3.4	3.4	5.5
Hidalgo	103	86	52	17	51	3.3	2.7	1.7
Veracruz	253	248	295	5	-42	2.9	2.9	3.4
Campeche	25	15	22	10	3	2.4	1.5	2.2
Ciudad de México	193	164	259	29	-66	2.1	1.8	2.9
Durango	38	27	40	11	-2	2.0	1.4	2.1
Chiapas	113	113	150	0	-37	1.9	1.9	2.6
Querétaro	43	32	54	11	-11	1.8	1.4	2.3
Coahuila	37	32	43	5	-6	1.1	1.0	1.3
Aguascalientes	14	15	23	-1	-9	1.0	1.0	1.6
Yucatán	9	11	6	-2	3	0.4	0.5	0.3
Nacional	8,046	7,354	8,532	692	-486	6.3	5.7	6.6

Fuente: elaboración propia con la base de datos de la incidencia delictiva del SESNSP y proyecciones poblacionales del CONAPO.

Con base en el número de homicidios registrados durante el 2T 2022, Sonora ocupó la sexta posición a nivel nacional, mientras que con base en la tasa de homicidios se posiciona en el quinto lugar.

Las entidades con la mayor reducción de homicidios, con respecto al trimestre anterior son:

- Michoacán (91 homicidios menos), Sonora (20), Zacatecas (35), Yucatán (2) y Aguascalientes (1).

El resto de las entidades registraron incrementos que van de 1 víctima (Tamaulipas) a 112 (Baja California).

HOMICIDIO DOLOSO: mujeres asesinadas

Histórico

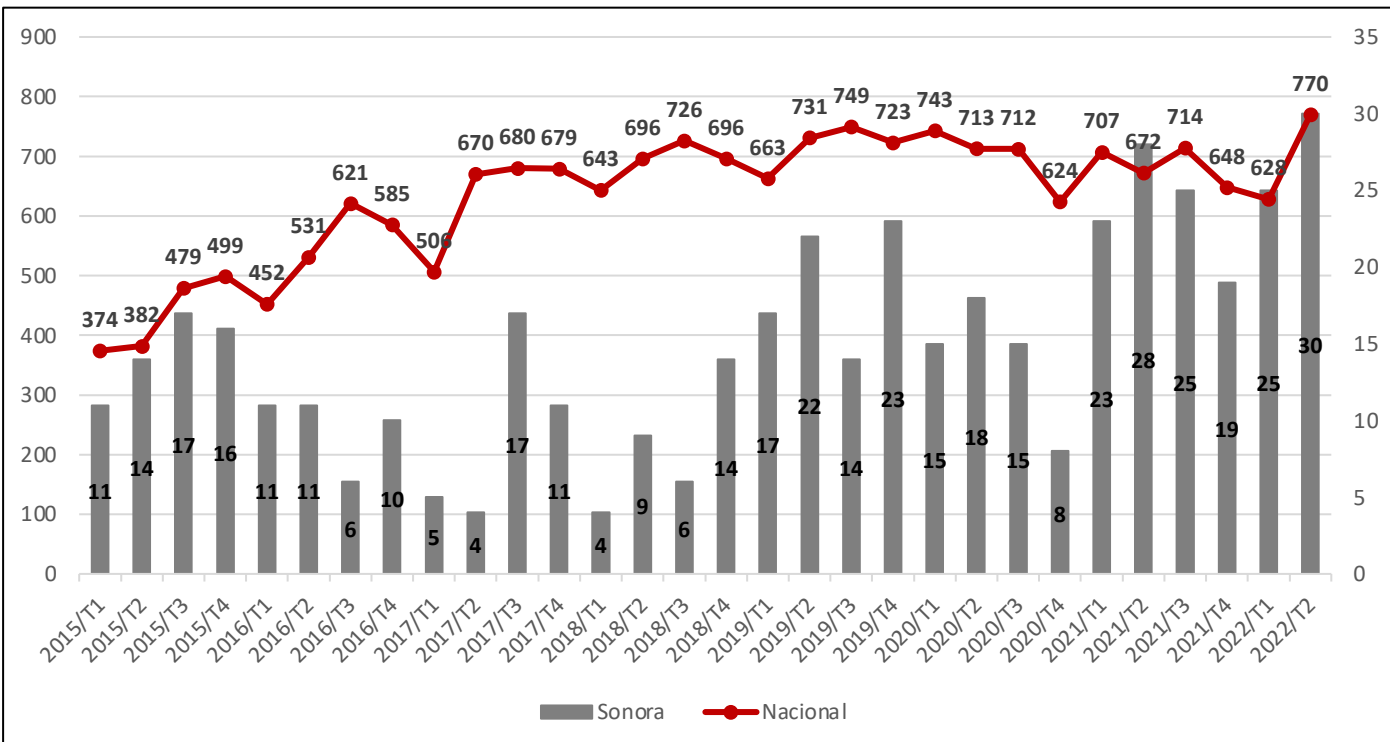


De 2015 al 2T 2022 se registraron 448 mujeres víctimas de homicidio doloso en Sonora, que representan 5.2% del total de homicidios dolosos registrados en dicho periodo.

En el país han sido asesinadas 19,016 mujeres, representando 8.6% del total de homicidios dolosos.

Al comparar el 2T de 2022 con el trimestre anterior, observamos que en Sonora se incrementaron las mujeres víctimas de homicidio, al pasar de 25 a 30 víctimas, siendo el segundo trimestre consecutivo con crecimiento. A nivel nacional se pasó de 628 a 770 víctimas, que representa un incremento de 23%.

Mujeres víctimas de homicidio doloso, 2015 a 2022



Fuente: elaboración propia con la base de datos de la incidencia delictiva del SESNSP.



HOMICIDIO DOLOSO: mujeres asesinadas

Ranking por estado

Mujeres víctimas de homicidio doloso por trimestre según entidad federativa (con base en la tasa de homicidios al 2T 2022)

Entidad	Víctimas de homicidio			Variación		Tasa por cada 100 mil mujeres		
	T2 2022	T1 2022	T2 2021	Vs T anterior	Vs T año anterior	T2 2022 Tasa	T1 2022 Tasa	T2 2021 Tasa
Colima	39	14	10	178.6%	290.0%	9.7	3.5	2.5
Baja California	79	61	80	29.5%	-1.3%	4.2	3.3	4.4
Zacatecas	34	28	30	21.4%	13.3%	4.0	3.3	3.5
Guanajuato	108	87	84	24.1%	28.6%	3.3	2.7	2.6
Michoacán	75	77	64	-2.6%	17.2%	3.0	3.1	2.6
Chihuahua	46	44	64	4.5%	-28.1%	2.4	2.3	3.3
Morelos	24	14	23	71.4%	4.3%	2.2	1.3	2.2
Sonora	30	25	28	20.0%	7.1%	1.9	1.6	1.8
Guerrero	36	29	37	24.1%	-2.7%	1.9	1.5	2.0
Oaxaca	32	27	9	18.5%	255.6%	1.5	1.2	0.4
Baja California Sur	5	0	1	NA	400.0%	1.2	0.0	0.3
Quintana Roo	10	6	12	66.7%	-16.7%	1.1	0.7	1.4
Jalisco	48	33	50	45.5%	-4.0%	1.1	0.8	1.2
Puebla	30	31	20	-3.2%	50.0%	0.9	0.9	0.6
Tabasco	11	4	10	175.0%	10.0%	0.8	0.3	0.8
Hidalgo	13	7	2	85.7%	550.0%	0.8	0.4	0.1
México	63	57	43	10.5%	46.5%	0.7	0.6	0.5
San Luis Potosí	10	8	24	25.0%	-58.3%	0.7	0.5	1.6
Tlaxcala	4	3	2	33.3%	100.0%	0.6	0.4	0.3
Veracruz	24	16	13	50.0%	84.6%	0.5	0.4	0.3
Tamaulipas	9	12	12	-25.0%	-25.0%	0.5	0.6	0.6
Nuevo León	11	10	9	10.0%	22.2%	0.4	0.4	0.3
Durango	3	0	0	NA	NA	0.3	0.0	0.0
Nayarit	2	4	8	-50.0%	-75.0%	0.3	0.6	1.2
Ciudad de México	13	16	25	-18.8%	-48.0%	0.3	0.3	0.5
Sinaloa	4	3	1	33.3%	300.0%	0.2	0.2	0.1
Campeche	1	0	0	NA	NA	0.2	0.0	0.0
Querétaro	2	2	1	0.0%	100.0%	0.2	0.2	0.1
Coahuila	2	3	1	-33.3%	100.0%	0.1	0.2	0.1
Yucatán	1	0	1	NA	0.0%	0.1	0.0	0.1
Chiapas	1	7	7	-85.7%	-85.7%	0.0	0.2	0.2
Aguascalientes	0	0	1	NA	-100.0%	0.0	0.0	0.1
Nacional	770	628	672	22.6%	14.6%	1.2	0.9	1.0

Fuente: elaboración propia con la base de datos de la incidencia delictiva del SESNSP y proyecciones poblacionales del CONAPO.

Con base en la tasa de homicidios de mujeres registrados en el 2T 2022, Sonora se ubica en la posición 11 entre las entidades con mayor número de víctimas.

La tasa de homicidios por cada 100 mil mujeres ubica a Sonora en la octava posición. Cabe señalar que la tasa de Sonora (1.8) representa casi el doble de la tasa nacional (1.0)



Homicidios

Ranking por municipios de Sonora

Con base en las carpetas de investigación abiertas por homicidio doloso durante el 2T de 2022, Cajeme fue el municipio más violento de Sonora, y el cuarto en el país.

A nivel nacional los municipios más violentos fueron: Tijuana (467 carpetas de investigación), Cd. Juárez (233), León (166) y Cajeme (129).

7 de cada 10 homicidios perpetrados durante el 2T 2022 se concentraron en 4 municipios:

- Cajeme (35%), Caborca (13%), Hermosillo (11%) y Guaymas (11%).

Carpetas de investigación por homicidios según municipio de Sonora*

Municipio	T2 2022	T1 2022	T2 2021	Variación vs T anterior
Cajeme	129	117	126	12.0
Caborca	48	26	38	22.0
Hermosillo	40	35	51	5.0
Guaymas	39	34	42	5.0
San Luis Río Colorado	26	53	33	-27.0
Empalme	22	22	34	0.0
Nogales	20	16	43	4.0
Magdalena	8	4	9	4.0
Altar	5	1	2	4.0
Puerto Peñasco	5	5	6	0.0
Navojoa	4	1	3	3.0
Santa Ana	4	1	2	3.0
Agua Prieta	3	2	2	1.0
San Ignacio Río Muerto	3	1	1	2.0
Bácum	2	2	4	0.0
Etchojoa	2	2	0	0.0
General Plutarco Elías Calles	2	1	1	1.0
Huatabampo	1	1	2	0.0
Nácori Chico	1	0	0	1.0
Rosario	1	0	0	1.0
San Felipe de Jesús	1	0	0	1.0
Sáric	1	0	0	1.0

* Se enlistan únicamente los municipios que registraron uno o más homicidios dolosos durante el último trimestre.

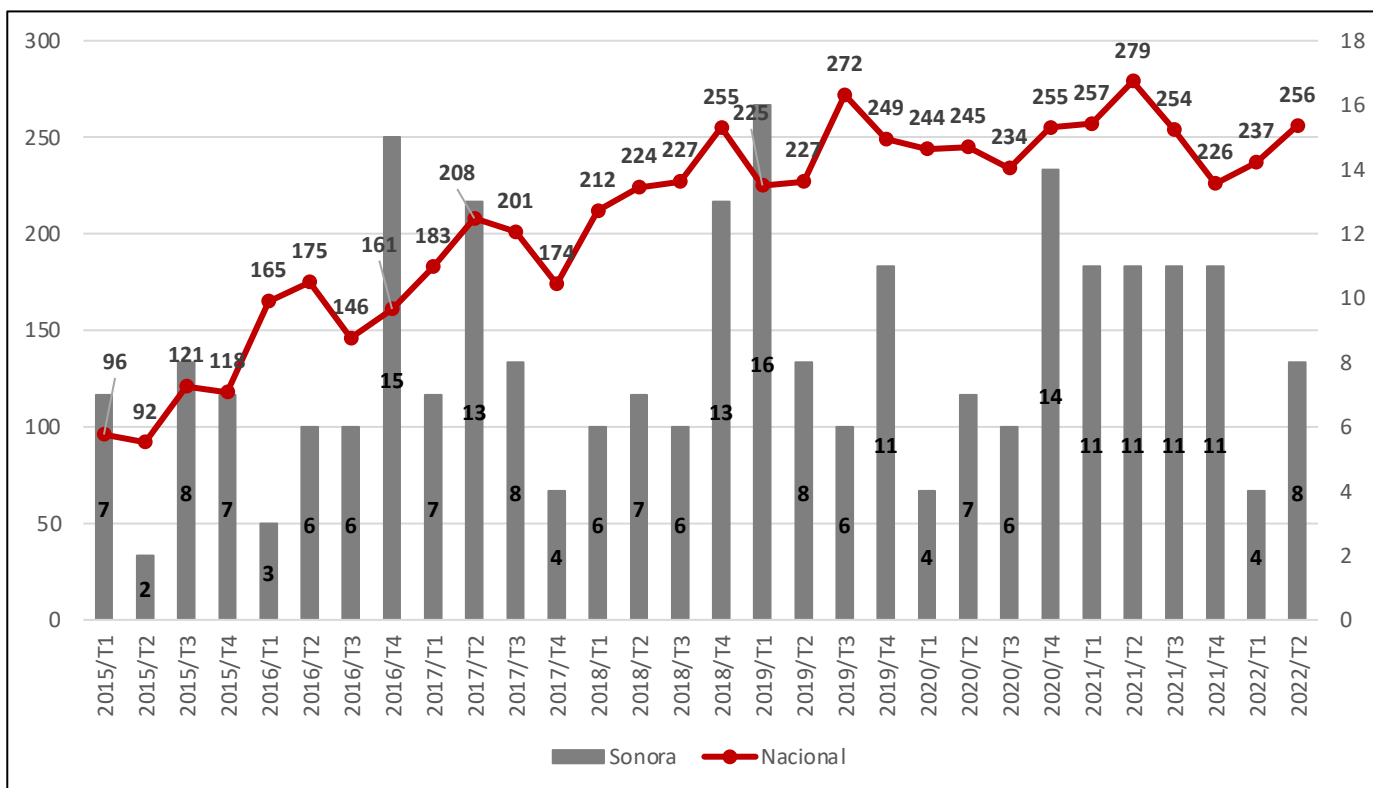
Fuente: elaboración propia con la base de datos de la incidencia delictiva del SESNSP.



Durante el 2T 2022 se registraron 8 feminicidios en Sonora, que representa el doble de lo registrado el trimestre anterior.

En el país se registraron 256 feminicidios durante el 2T 2022, mostrando incremento de 8% con respecto al trimestre anterior, acumulando así dos trimestres consecutivos con incremento en la incidencia de este delito.

Víctimas de feminicidio, 2015 al 2T 2022



Fuente: elaboración propia con la base de datos de la incidencia delictiva del SESNSP.



**Víctimas de feminicidio por trimestre según entidad federativa
 (con base en la tasa de feminicidios al 2T 2022)**

Entidad	Víctimas de feminicidio			Tasa por cada 100 mil mujeres		
	T2 2022	T1 2022	T2 2021	T2 2022 Tasa	T1 2022 Tasa	T2 2021 Tasa
Nuevo León	37	21	11	1.3	0.7	0.4
Morelos	13	10	10	1.2	0.9	0.9
Campeche	4	3	3	0.8	0.6	0.6
Quintana Roo	6	2	10	0.7	0.2	1.2
Chihuahua	12	11	12	0.6	0.6	0.6
Oaxaca	12	14	8	0.6	0.6	0.4
Durango	5	3	3	0.5	0.3	0.3
Sonora	8	4	11	0.5	0.3	0.7
Coahuila	8	6	4	0.5	0.4	0.2
Veracruz	21	22	17	0.5	0.5	0.4
Chiapas	13	8	16	0.4	0.3	0.5
México	37	41	33	0.4	0.5	0.4
San Luis Potosí	6	2	6	0.4	0.1	0.4
Ciudad de México	17	15	20	0.4	0.3	0.4
Zacatecas	3	5	7	0.4	0.6	0.8
Tamaulipas	6	4	2	0.3	0.2	0.1
Michoacán	7	7	9	0.3	0.3	0.4
Aguascalientes	2	5	1	0.3	0.7	0.1
Baja California	5	9	2	0.3	0.5	0.1
Querétaro	3	1	4	0.3	0.1	0.3
Baja California Sur	1	2	2	0.2	0.5	0.5
Guanajuato	7	5	9	0.2	0.2	0.3
Sinaloa	3	5	13	0.2	0.3	0.8
Hidalgo	3	3	4	0.2	0.2	0.2
Puebla	6	6	13	0.2	0.2	0.4
Yucatán	2	1	1	0.2	0.1	0.1
Nayarit	1	0	0	0.2	0.0	0.0
Jalisco	6	11	32	0.1	0.3	0.7
Guerrero	2	2	3	0.1	0.1	0.2
Colima	0	0	3	0.0	0.0	0.8
Tabasco	0	8	6	0.0	0.6	0.5
Tlaxcala	0	1	4	0.0	0.1	0.6
Nacional	256	237	279	0.4	0.4	0.4

Fuente: elaboración propia con la base de datos de la incidencia delictiva del SESNSP y proyecciones poblacionales del CONAPO.

El número de feminicidios coloca a Sonora en el noveno lugar, tomando como referencia los feminicidios registrados el 2T de 2022.

Con base en la tasa de feminicidios por cada 100 mil mujeres en el 2T del 2022, Sonora se ubicó en la séptima posición, junto a Durango.



HERMOSILLO

HOMICIDIO DOLOSO

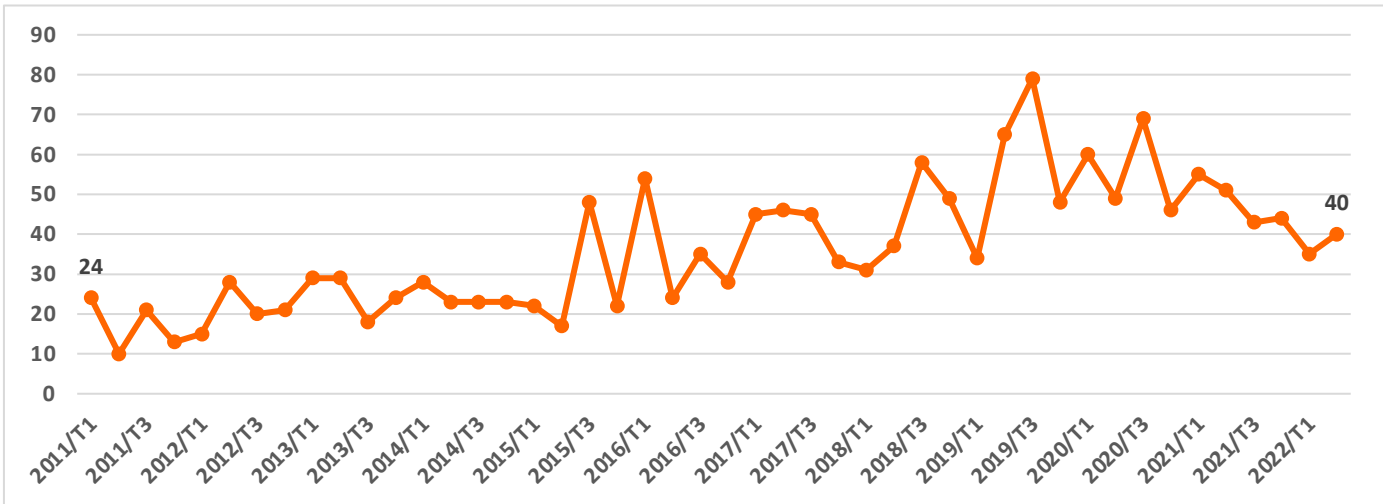
Comportamiento histórico



40 carpetas de investigación por homicidio doloso se registraron en el 2T 2022 en Hermosillo, que representa un incremento de 14%.

Durante el 2T 2022 la tasa de homicidios por cada 100 mil habitantes fue 4.1, ubicándose por debajo de la tasa nacional y representando la cuarta parte de la tasa de Sonora.

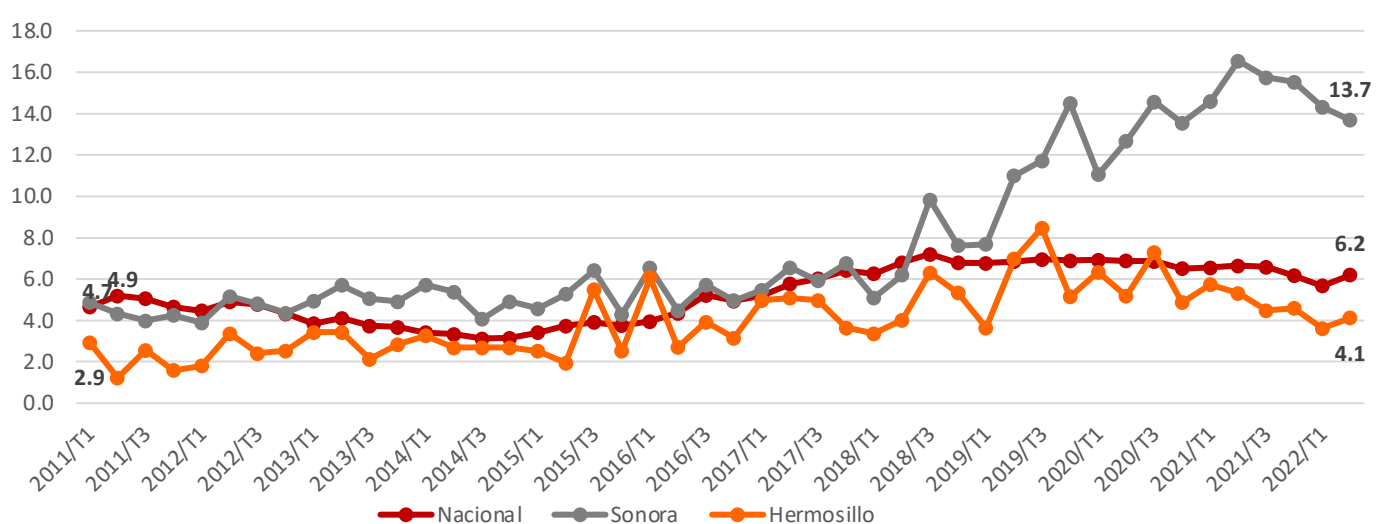
Evolución trimestral de los homicidios dolosos en Hermosillo, 2011 a 2022



Nota: comprenden las Carpetas de Investigación por homicidio doloso.

Fuente: elaboración propia con la base de datos de la incidencia delictiva del SESNSP.

Evolución trimestral de la tasa de homicidios, 2011 a 2022



Nota: comprenden las Carpetas de Investigación por homicidio doloso.

Fuente: elaboración propia con la base de datos de la incidencia delictiva del SESNSP y proyecciones poblacionales del CONAPO.



Homicidios

Municipios con una población entre 800 mil y 1 millón de habitantes

En aquellos municipios del país con una población similar a la de Hermosillo, encontramos que éste se ubica en la séptima posición, con base en la tasa de homicidios dolosos por cada 100,000 habitantes.

Entre los municipios más violentos se mantienen Acapulco y Chihuahua, mientras que Mérida y Saltillo registraron el menor número de homicidios.

Carpetas de investigación por homicidios por municipio seleccionado según tasa de homicidios*

Municipio	Homicidios dolosos			Tasa por cada 100 mil habitantes		
	T2 2022	T1 2022	T2 2021	T2 2022 Tasa	T1 2022 Tasa	T2 2021 Tasa
Acapulco de Juárez	112	101	139	13.2	11.9	16.5
Chihuahua	101	60	101	10.4	6.2	10.5
Benito Juárez	94	62	85	10.7	7.0	9.8
Morelia	82	125	74	9.8	14.9	8.9
Culiacán	74	57	80	7.6	5.8	8.2
San Luis Potosí	75	53	56	8.5	6.0	6.4
Hermosillo	40	35	51	4.1	3.6	5.3
Naucalpan	39	30	47	4.2	3.2	5.1
Toluca	28	18	19	2.9	1.9	2.0
Aguascalientes	7	10	10	0.7	1.0	1.0
Saltillo	7	10	4	0.8	1.1	0.5
Mérida	3	1	2	0.3	0.1	0.2

* Se consideraron aquellos municipios una población entre 800,000 y 1,000,000 de habitantes.

Fuente: elaboración propia con la base de datos de la incidencia delictiva del SESNSP y proyecciones poblacionales del CONAPO.





Cajeme

HOMICIDIO DOLOSO

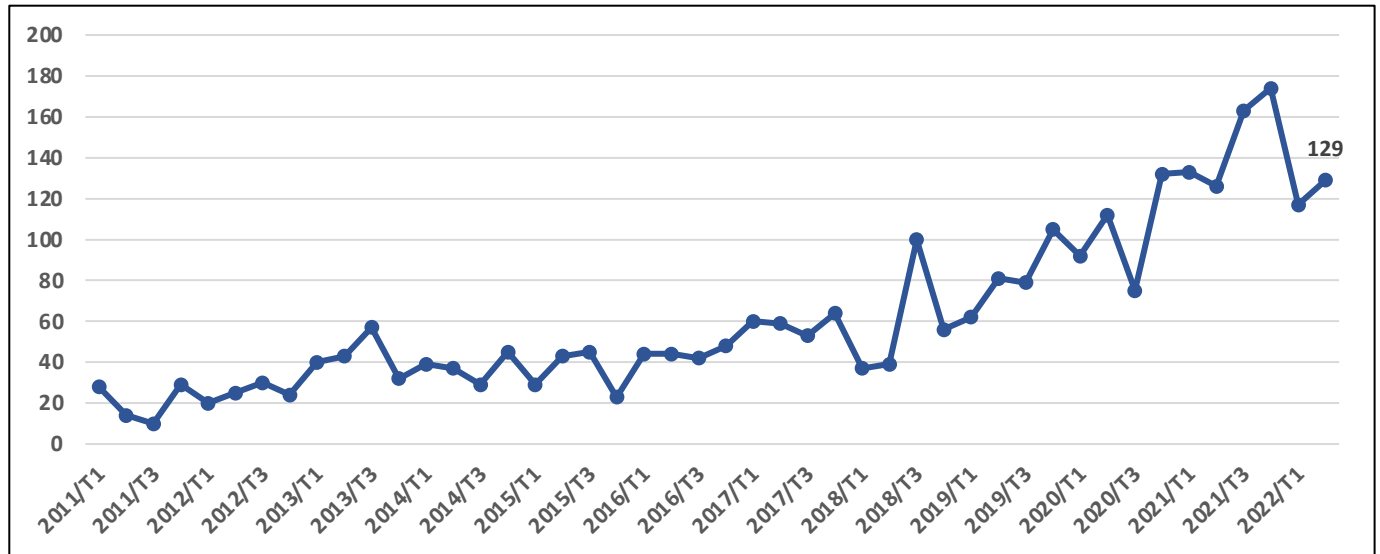
Comportamiento histórico



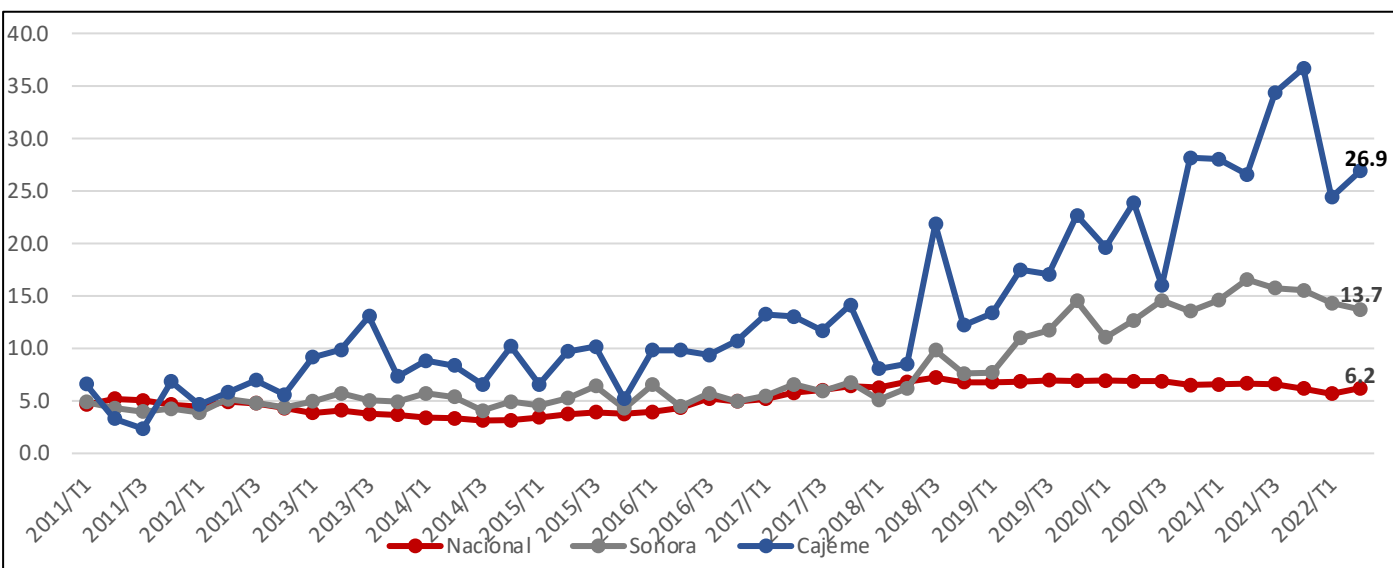
129 personas fueron asesinadas durante el 2T 2022 en Cajeme, mostrando un incremento de 10% con respecto al trimestre anterior. Cabe señalar que el 2T 2022 se colocó dentro de los 5 trimestres más violentos desde que se tiene registro.

La tasa de homicidios por cada 100 mil habitantes se ubicó 13 puntos porcentuales por arriba de la tasa estatal y representa casi cinco veces el tamaño de la tasa nacional.

Evolución trimestral de los homicidios dolosos en Cajeme, 2011 a 2022



Evolución trimestral de la tasa de homicidios, 2011 a 2022



Nota: comprenden las Carpetas de Investigación por homicidio doloso.

Fuente: elaboración propia con la base de datos de la incidencia delictiva del SESNSP y proyecciones poblacionales del CONAPO.



Cajeme fue el cuarto municipio más violento del país al registrar 129 homicidios durante el 2T de 2022.

Con base en la tasa de homicidios, Cajeme se posiciona en el segundo lugar de este grupo de municipios más violentos de México.

Municipios con el mayor número de Carpetas de Investigación abiertas por homicidio doloso

Municipio	Homicidios dolosos			Tasa por cada 100 mil habitantes		
	T2 2022	T1 2022	T2 2021	T2 2022 Tasa	T1 2022 Tasa	T2 2021 Tasa
Tijuana	467	382	505	25.4	20.8	27.8
Juárez	204	181	331	13.8	12.2	22.5
León	166	137	183	9.7	8.0	10.8
Cajeme	129	117	126	26.9	24.4	26.6
Celaya	122	116	92	22.6	21.5	17.2
Acapulco de Juárez	112	101	139	13.2	11.9	16.5
Chihuahua	101	60	101	10.4	6.2	10.5
Benito Juárez	94	62	85	10.7	7.0	9.8
Mexicali	88	62	71	7.8	5.5	6.4
Zamora	83	98	78	39.4	46.5	37.2

Fuente: elaboración propia con la base de datos de la incidencia delictiva del SESNSP y proyecciones poblacionales del CONAPO.





Conclusiones



Principales hallazgos y conclusiones

- A nivel nacional, nos encontramos en el sexenio más violento de la historia. Los asesinatos acumulados en lo que va de la actual Administración Federal superan lo registrado en el mismo periodo de los dos sexenios anteriores. Lo más preocupante es que la escalada de violencia, lejos de disminuir, se estancó manteniendo un alto número de víctimas cada trimestre.
- Sonora tiene cuatro trimestres consecutivos con tendencia a la baja en el número de víctimas. Sin embargo, las 876 víctimas acumuladas en lo que va de 2022 es la segunda cifra más alta desde que se tiene registro, en comparación con el mismo periodo de años anteriores. Además, la tasa de homicidios por cada 100,000 habitantes representa más del doble de la tasa nacional. En comparación con el resto del país, Sonora se ubicó en la quinta posición con respecto a la tasa de homicidios y en la sexta posición con respecto al número de víctimas. Así, con base en lo anterior, encontramos que Sonora continúa sumido en una espiral de violencia que no da tregua a la ciudadanía.
- En este contexto de violencia, las mujeres víctimas de homicidios y feminicidios se incrementaron. En cuanto a las víctimas de homicidios dolosos, las mujeres representan ya el 7% del total de víctimas, cuando en trimestres anteriores tal proporción fluctuaba entre el 2 y 5%. Por otro lado, en el 2T de 2022 los feminicidios se duplicaron con respecto al trimestre anterior. Estas cifras sugieren que las mujeres se encuentran en un peligro latente ante la ola de violencia que persiste en nuestra entidad y en el país.
- Hermosillo mostraba una tendencia a la baja en cuanto a homicidios dolosos y que se mantuvo del 1T 2021 al T1 2022. Sin embargo, en el último trimestre se registró un incremento del 14%, por lo que habrá que esperar cómo evoluciona la incidencia para conocer si se trata de una tendencia a la baja.
- Cajeme se mantiene como una de las ciudades más violentas del país. Si consideramos el número de víctimas, fue el cuarto municipio más violento del país. Y considerando la tasa de homicidios de los 10 municipios con más víctimas, Cajeme se posicionó en el segundo lugar.
- A la mitad de 2022 el panorama en el país y en Sonora no muestra signos de mejoría. De continuar esta tendencia en los asesinatos estaremos de nuevo ante uno de los años más violentos de la historia.



Comité **Ciudadano** de
Seguridad Pública



[@CCSPSonora](https://www.facebook.com/CCSPSonora)



[@CCSPSonora](https://twitter.com/CCSPSonora)



[@ccspson](https://www.instagram.com/ccspson)